



# 向日葵用户手册

上海贝锐信息科技有限公司

## 目录

1. 向日葵概述 .....	1
2. 向日葵被控端 .....	2
2.1. 向日葵被控端下载 .....	2
2.2. 向日葵被控端安装 .....	6
2.3. 向日葵被控端登录 .....	9
2.4. 向日葵被控端界面 .....	10
2.4.1. 主机概况 .....	11
2.4.2. 远程控制及 VPN 网络 .....	11
2.4.3. 设置 .....	11
3. PC 主控端 .....	15
3.1. 向日葵主控端下载 .....	15
3.2. 向日葵主控端安装 .....	15
3.3. 向日葵主控端登录 .....	19
3.4. 向日葵主控端界面 .....	19
3.4.1. 远程控制 .....	22
3.4.2. 远程协助 .....	23
3.4.3. 屏幕查看 .....	27
3.4.4. 远程桌面 .....	28
3.4.5. 远程文件 .....	31
3.4.6. 命令行 .....	32
3.4.7. 添加主机 .....	32
4. Web 主控端 .....	34
4.1. Web 主控端的登录 .....	34
4.2. Web 主控端的管理页面介绍 .....	35
4.2.1. 主机列表 .....	35
4.2.2. VPN 网络 .....	40
4.2.3. 许可授权 .....	45
4.2.4. 全局设置 .....	46
4.3. Web 主控端远控 .....	49
4.3.1. 登录远程主机 .....	49
4.3.2. 远程管理 .....	52
4.3.3. 远程桌面 .....	59
4.3.4. 远程应用 .....	60
4.3.5. 远程文件管理 .....	60
5. 安卓手机版主控端 .....	61
5.1. Android 主控端的下载 .....	61
5.2. Android 主控端安装 .....	62
5.3. Android 主控端登录 .....	65
5.4. Android 主控端界面 .....	65

---

5.4.1. 主机 .....	65
5.4.2. 历史 .....	66
5.4.3. 标签 .....	67
5.4.4. 设置 .....	68
5.4.5. 退出 .....	71
5.5. Android 主控端远程桌面 .....	71

# 1. 向日葵概述

向日葵远程控制是一款面向企业和专业人员的远程 PC 管理和控制的服务软件。您在任何可连接互联网的地点，都可以轻松访问和控制安装了向日葵远程控制被控端的远程主机，整个过程完全可以通过浏览器进行，无需再安装软件。

向日葵远程控制拥有五秒快速而又强劲的内网穿透功力，融合了微软 RDP 远程桌面 (3389)，用户可以轻松在向日葵远程桌面协议和微软 RDP 协议中自由切换，享受最佳的远程桌面体验。

向日葵远程控制具有全新多标签界面样式，独有远程桌面 HSKRC 传输协议、全面安全呵护、极具网络穿透力、WEB 方式的主控端模式、远程文件管理、远程主机管理、远程摄像头监控八大特色。

向日葵远程控制分为被控端和主控端。

向日葵被控端是安装于远程主机上，通过向日葵控制台 web 页面或使用向日葵主控端访问并控制安装了向日葵被控端程序的远程主机。

向日葵主控端则分为 PC 主控端、web 方式的主控端以及安卓手机版的主控端控制模式。

向日葵 PC 主控端是为更便捷的批量远程主机而生，超炫的界面效果，创新的多屏幕查看模式，具有易操作的特点。

向日葵 web 方式的主控端模式，无处不在的远程管理模式，只要能进入互联网的地方，就可以轻松管理自己的远程主机。采用浏览器插件的主控端模式，通过浏览器可以直接控制远程主机。

向日葵 Android 版主控端，无论你身在何处，只要能上网，就能随时随地远程桌面，具有强大的远程桌面功能，采用先进的内网穿透技术，无须知道受控电脑的 IP 等信息，也不用进行任何有关连接方面的设置。支持触摸手势控制，可查看历史主机等。小手机，大世界，向日葵让你的手机从此无所不能。

## 2. 向日葵被控端

本章主要介绍向日葵被控端的下载、安装、登录以及使用的各个细节。

### 2.1. 向日葵被控端下载

用户可以在向日葵官网--向日葵被控端下载页面进行下载。如图下图所示。



图 2.1.1 向日葵被控端下载页面

用户也可以通过如下方式下载向日葵被控端。具体操作如下。

- 访问 Oray 官网 ([www.oray.com](http://www.oray.com))，登录护照，打开“我的控制台” - “产品管理” - “向日葵管理”，点击“添加主机”，如下图所示。



图 2.1.2 添加主机

填写主机信息。为了方便区分和记忆，您可以为被控主机设置“主机名称”和“主机描述”，设置完成后点击“下一步”。



图 2.1.3 填写主机信息

获得葵码和被控端定向安装链接。您可以选择本机安装或非主机安装。



图 2.1.4 获得葵码及被控端下载链接

点击“立即安装向日葵 3.0 正式版”。



图 2.1.5 立即安装向日葵被控端

下载向日葵被控端最新安装包。

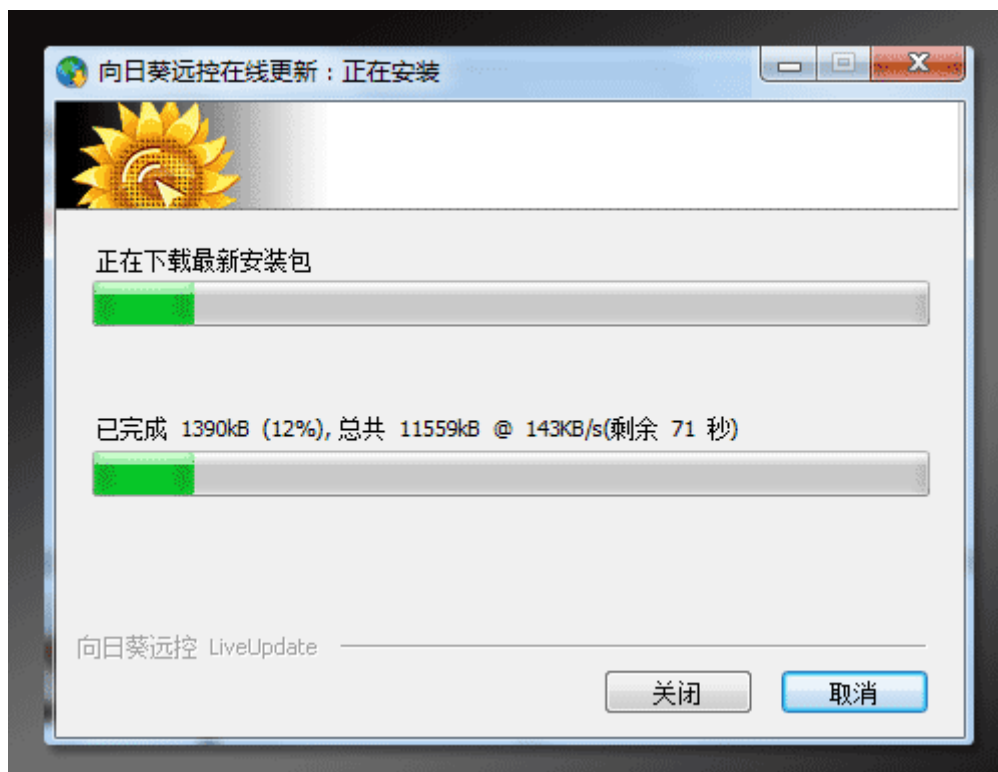


图 2.1.6 下载最新安装包

下载之后即可进行运行安装文件进行安装。

## 2.2. 向日葵被控端安装

向日葵被控端安装步骤如下。

运行向日葵被控端安装程序，单机下一步继续。



图 2.2.1 安装向日葵被控端

同意授权许可证协议，点击下一步。

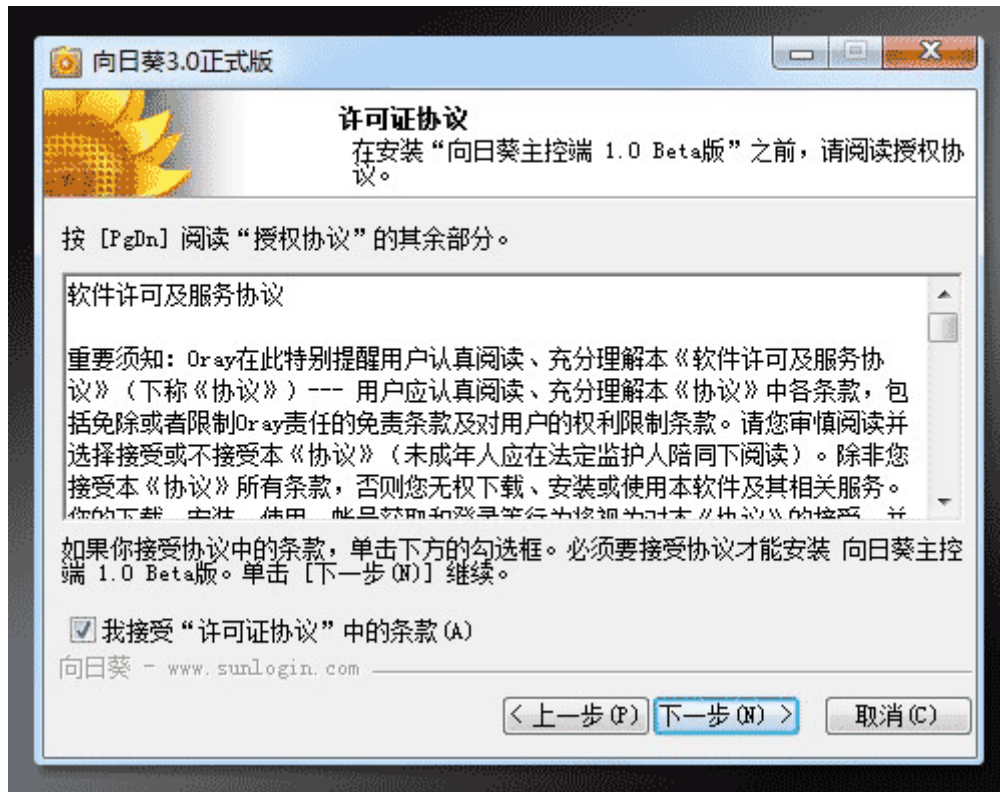


图 2.2.2 许可证协议

选择组件。

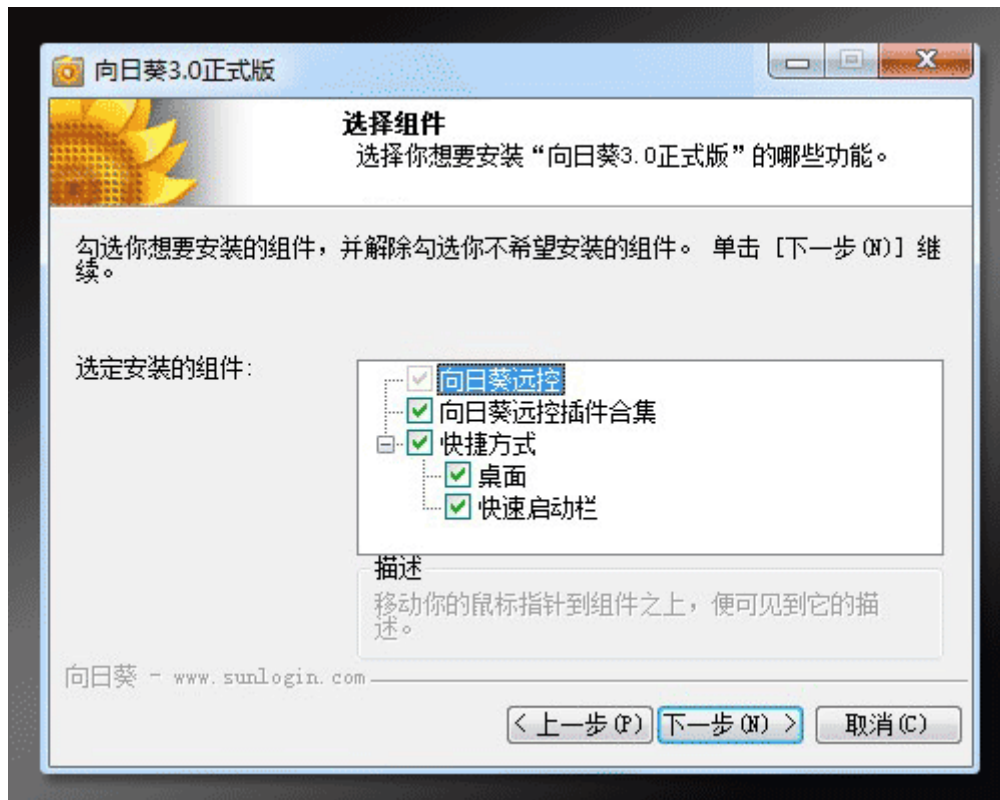


图 2.2.3 选择组件

选择安装位置。

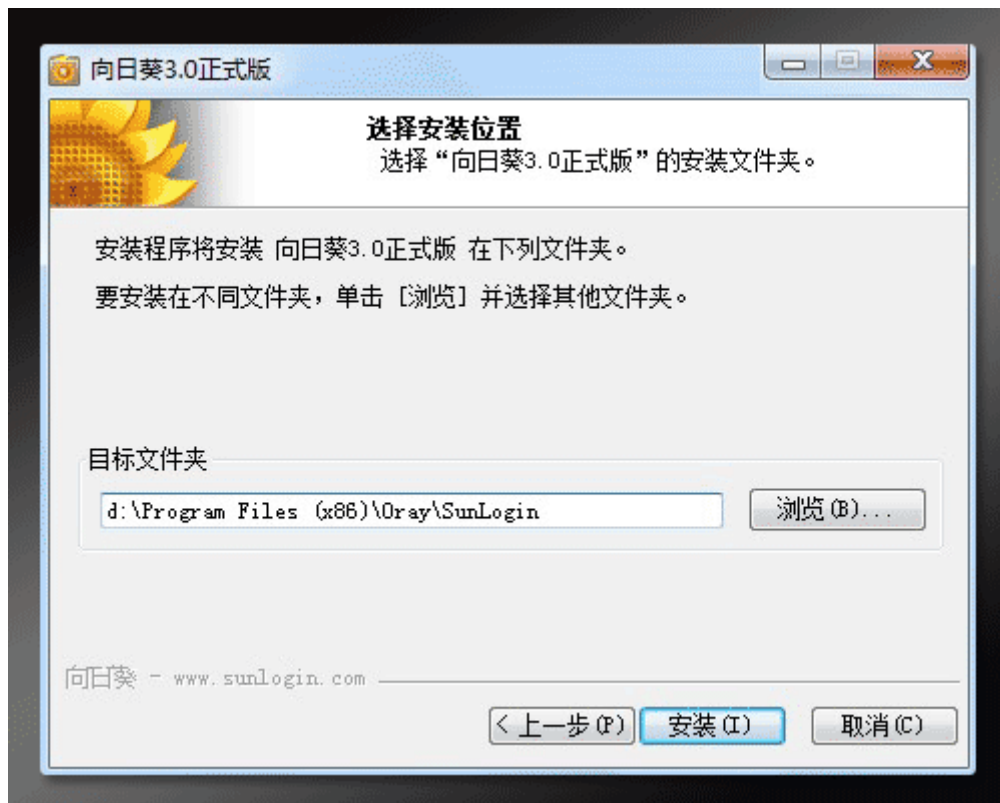


图 2.2.4 选择安装位置

正在安装，请稍候。

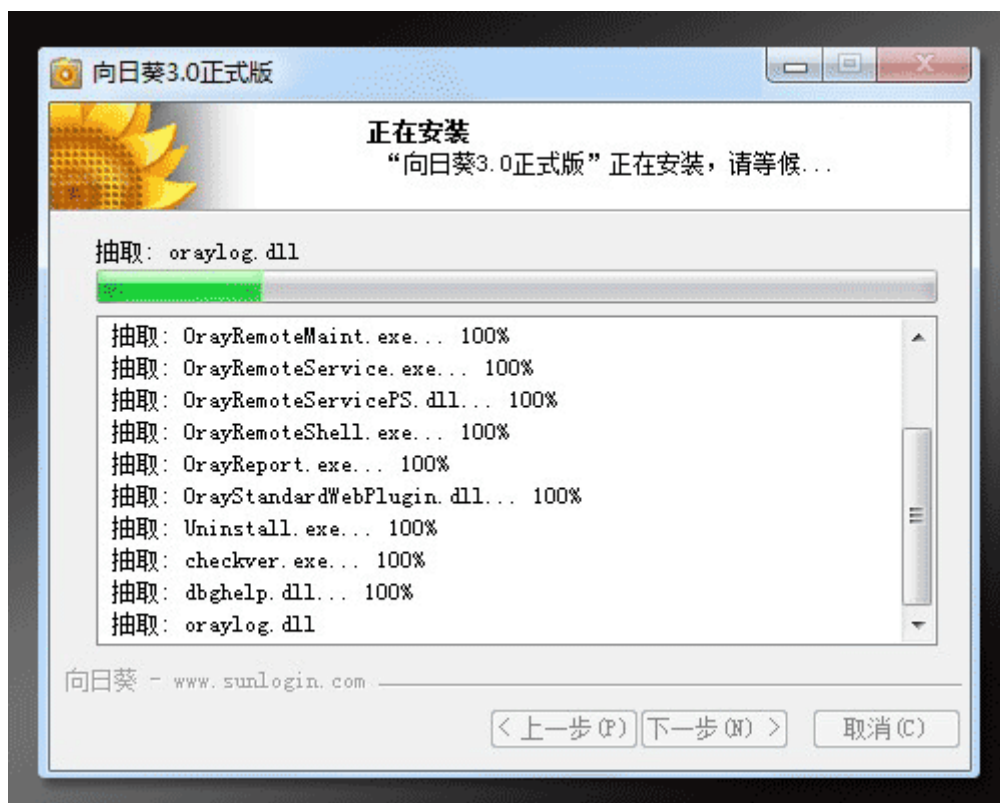


图 2.2.5 正在安装

安装完成。

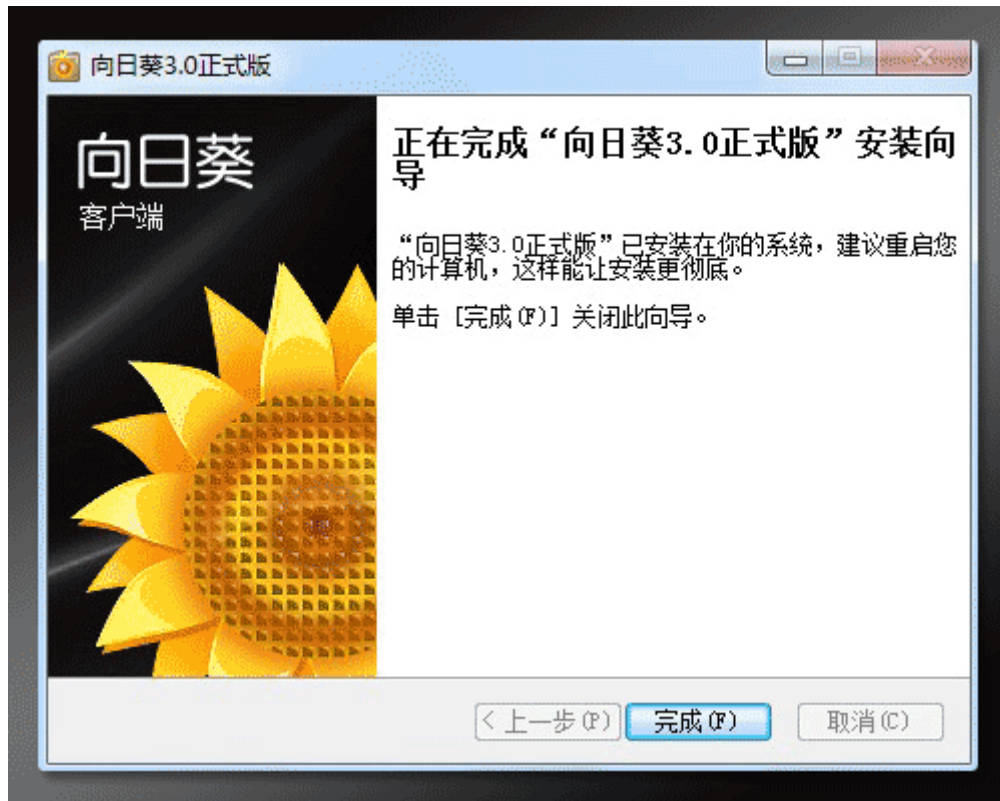


图 2.2.6 安装完成

安装完成后，在桌面或开始菜单程序中则会有向日葵被控端的快捷方式。

## 2.3. 向日葵被控端登录

向日葵被控端的登录分为护照登录和葵码登录两种登录方式。双击桌面图标或在开始菜单程序中选择向日葵被控端，将会出现向日葵被控端登录界面，如图所示。用户选择登录类型，若选择护照登录，请填写 Oray 护照以及密码进行登录，若选择葵码登录，则填写葵码进行登录。

注：向日葵葵码是向日葵主机登录识别码，通过葵码识别主机所属护照和云配置表。



图 2.3.1 护照登录



图 2.3.2 葵码登录

## 2.4. 向日葵被控端界面

登录向日葵被控端后即可进入向日葵被控端主界面。向日葵被控端主要包括主机概况、远程控制、VPN 网络、设置。

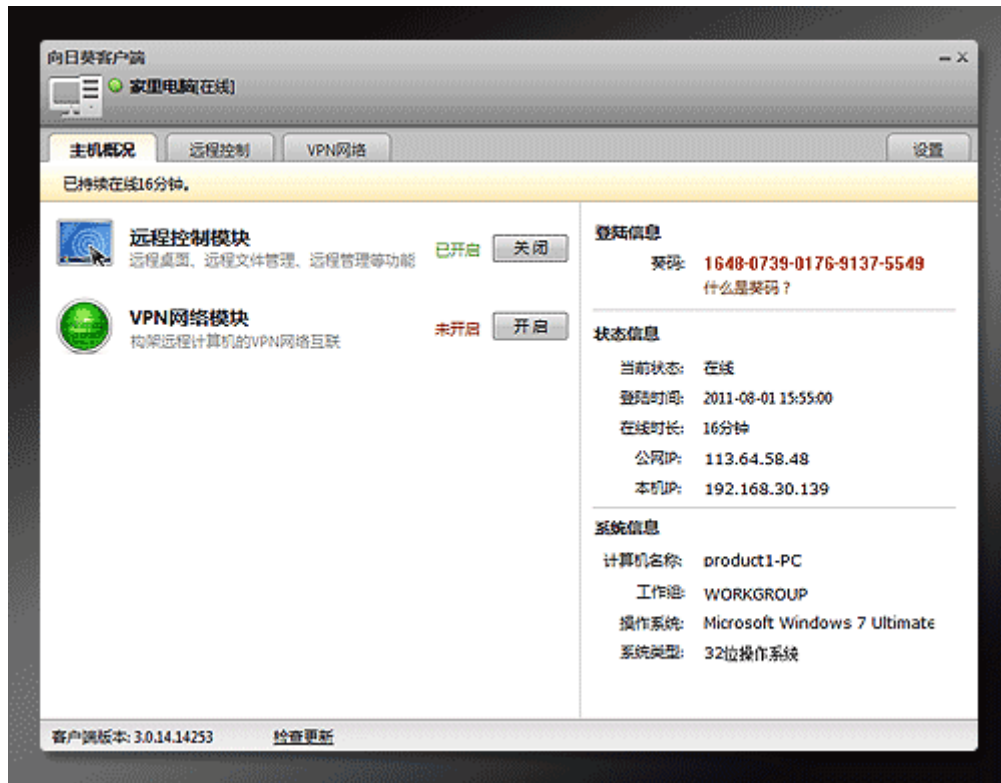


图 2.4 向日葵被控端主界面

### 2.4.1. 主机概况

主机概况包括远程控制模块、VPN 模块以及登录信息、状态信息、系统信息等主机相关概况。其中远程控制模块是默认开启的，可实现远程桌面、远程文件管理、远程管理等功能。而在搭建 VPN 时，VPN 模块需要开启，若未开启则在创建网络时，无法找到该主机的网络。

### 2.4.2. 远程控制及 VPN 网络

远程控制显示当前远程控制本机的用户，你可以对远程访问者发起聊天或者断开链接。

VPN 网络则是显示本机已加入的 VPN 网络，你可以点击网络名称查看网络成员。

### 2.4.3. 设置

向日葵被控端设置包括常规、网络链接、安全、高级设置四个方面。

#### 2.4.3.1. 常规

常规可设置启动、登录和退出相关信息。



图 2.4.3.1 常规

### 2.4.3.2. 网络链接

网络链接可以对代理进行相关设置。



图 2.4.3.2 网络链接

### 2.4.3.3. 安全

在安全中可以设定访问密码、客户端锁定密码以及进行 IP 地址过滤。主控端登录远程主机时使用访问密码验证就是在此进行设置的。

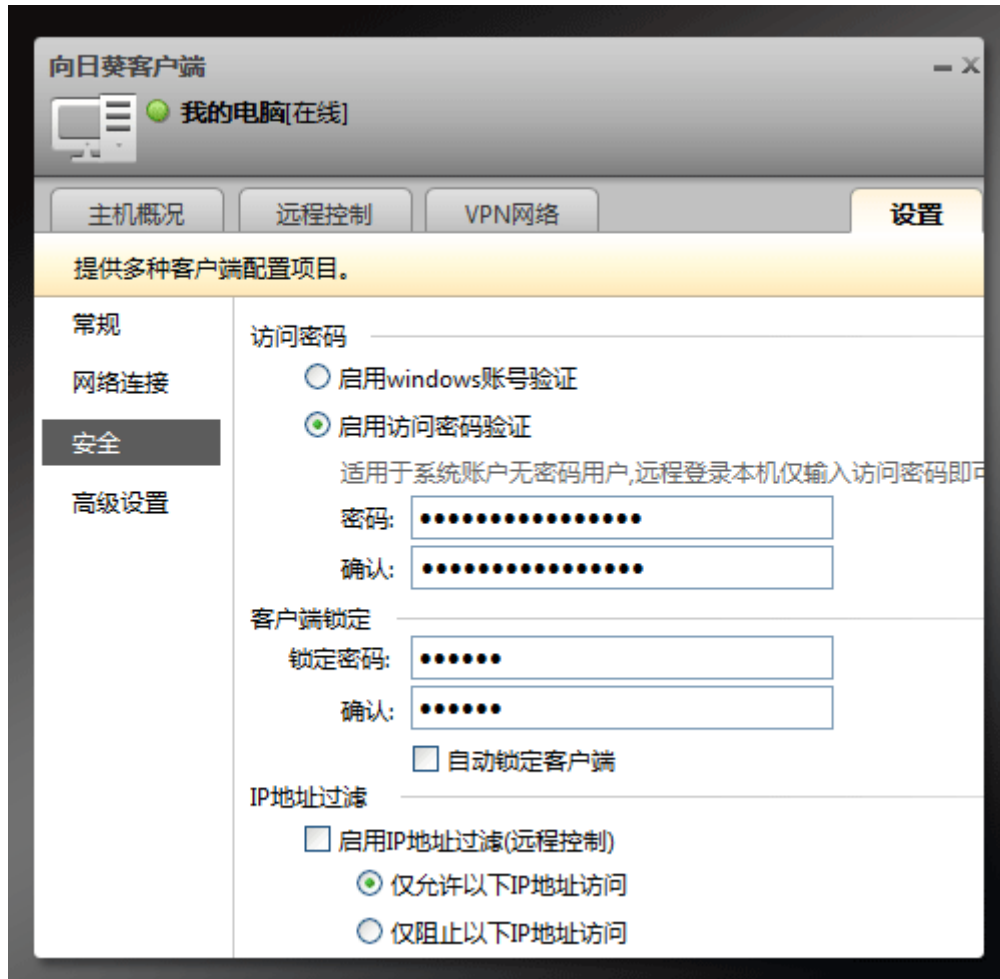


图 2.4.3.3 安全

### 2.4.3.4. 高级设置

高级设置可以更改日志保存目录以及对时段访问进行设置。

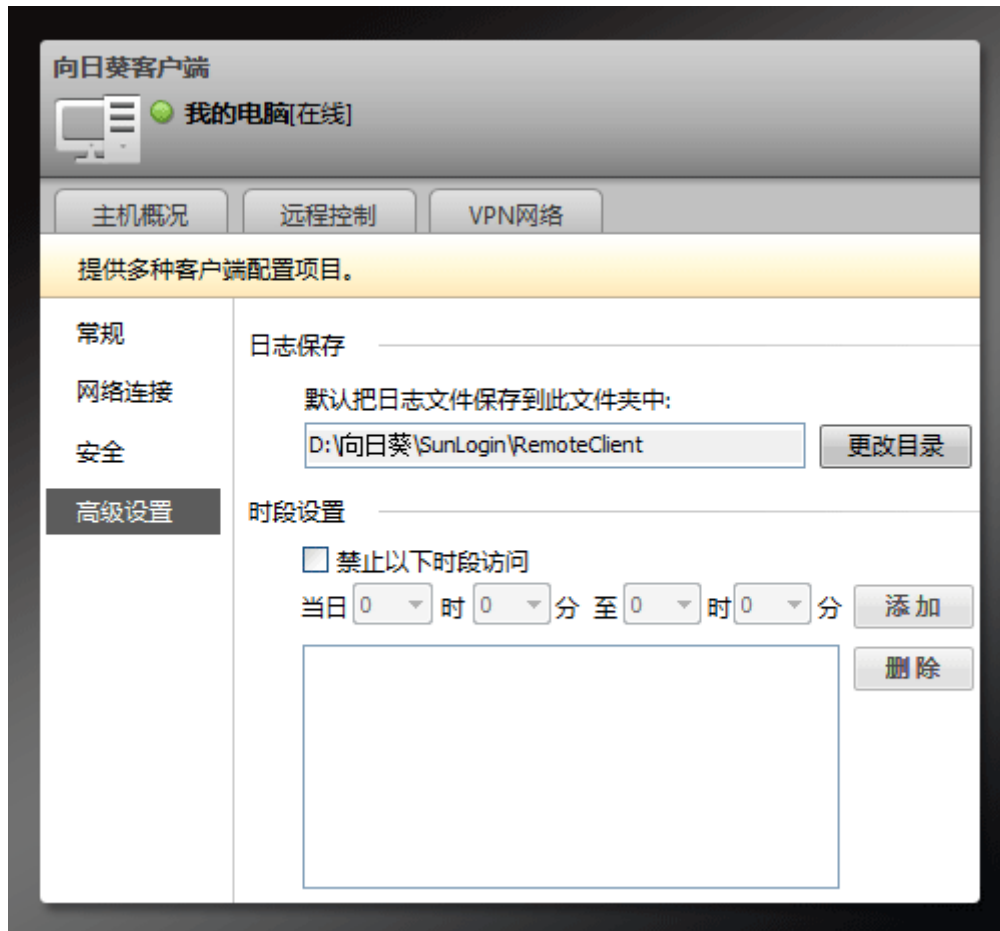


图 2.4.3.4 高级设置

## 3. PC 主控端

本章主要介绍向日葵 PC 主控端的下载、安装、登录以及如何使用向日葵主控端进行远程控制。

### 3.1. 向日葵主控端下载

用户可以在向日葵官网，向日葵主控端下载页面进行下载，如图所示。



图 3.1 下载向日葵主控端

### 3.2. 向日葵主控端安装

向日葵主控端的安装步骤如下。

运行向日葵主控端安装程序，单击下一步。



图 3.2.1 安装向日葵主控端

同意授权许可证协议，点击下一步。

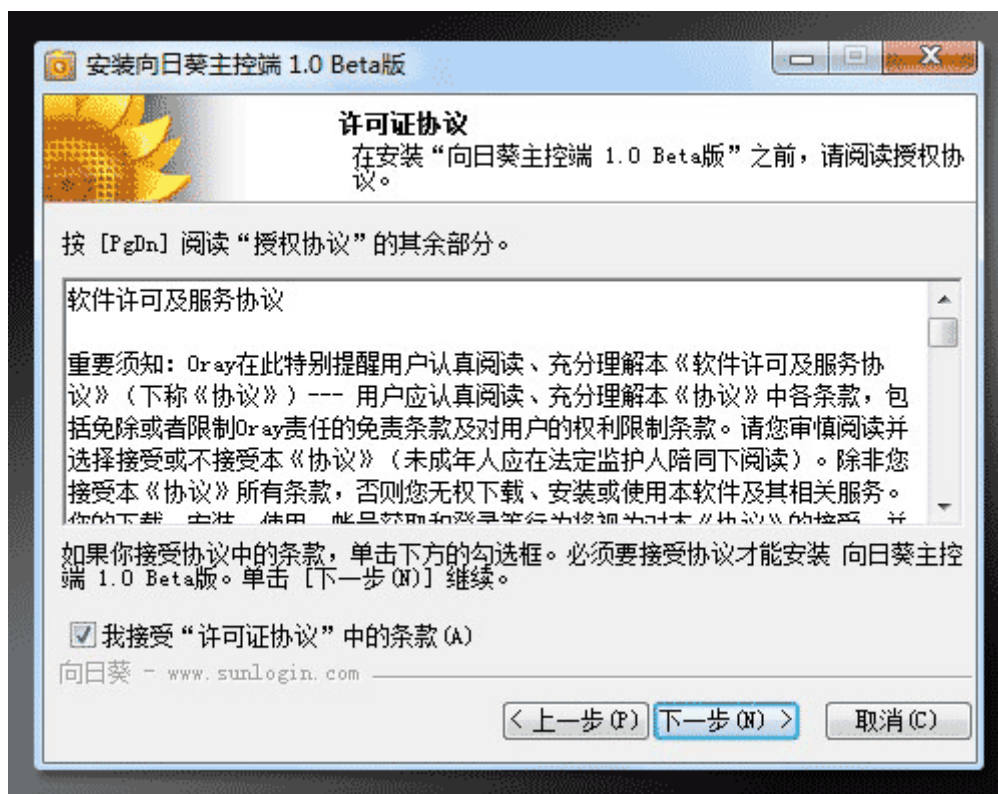


图 3.2.2 许可证协议

选择组件。

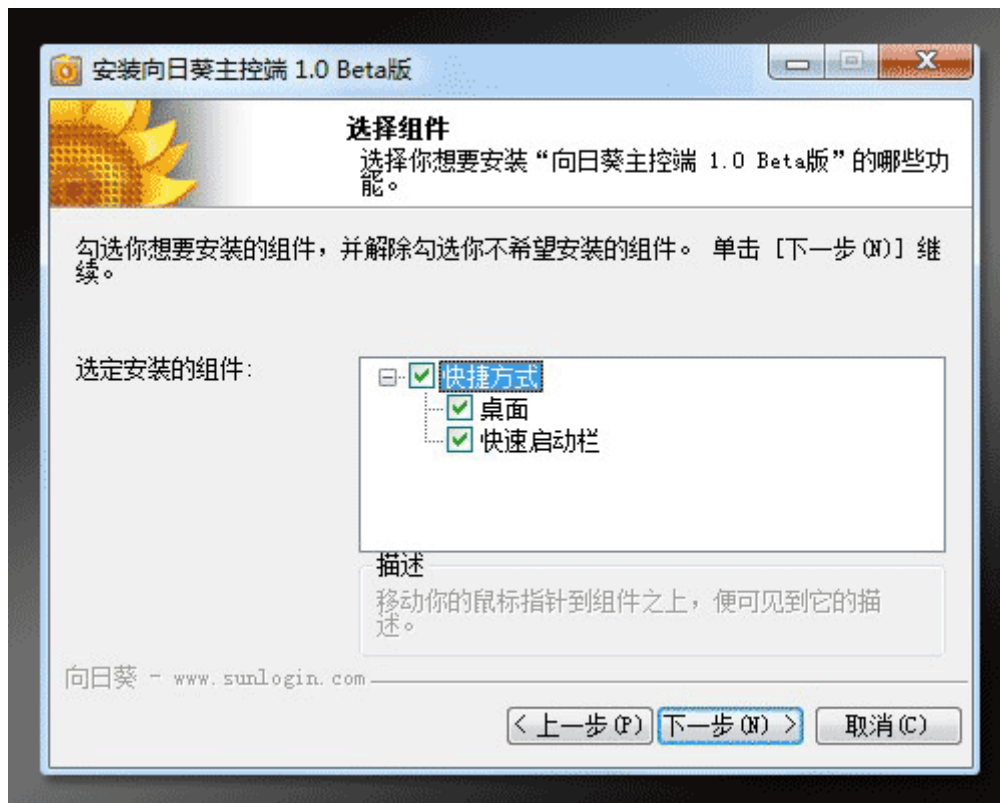


图 3.2.3 选择组件

选择安装位置。

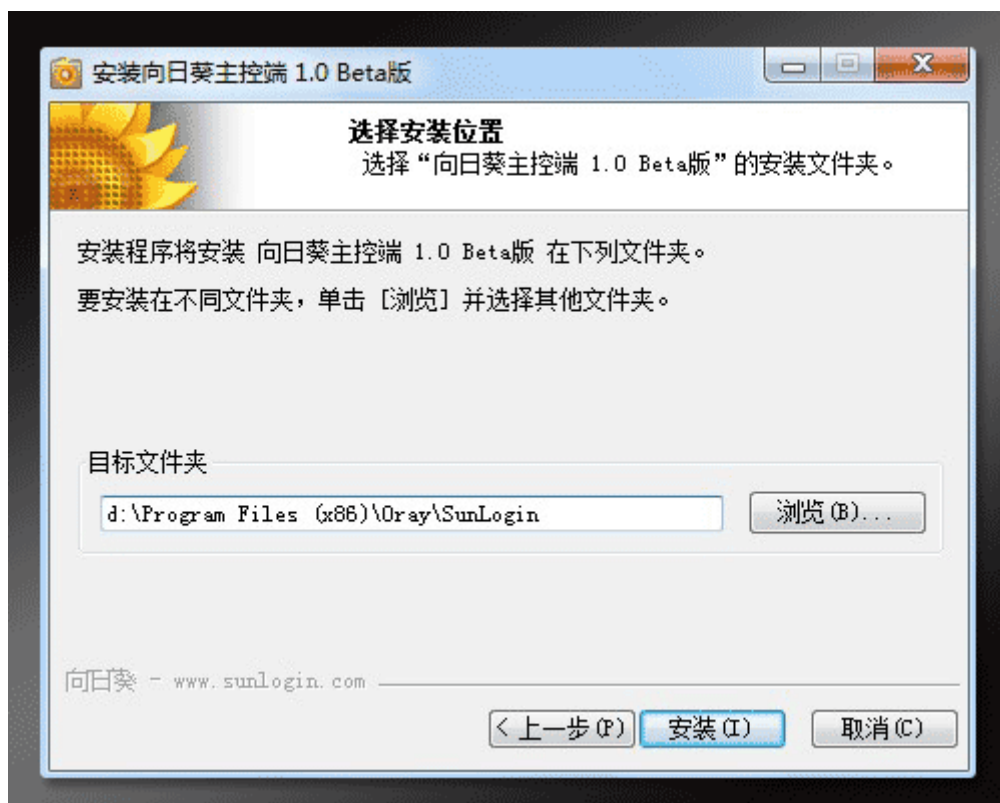


图 3.2.4 选择安装位置

正在安装，请稍候。

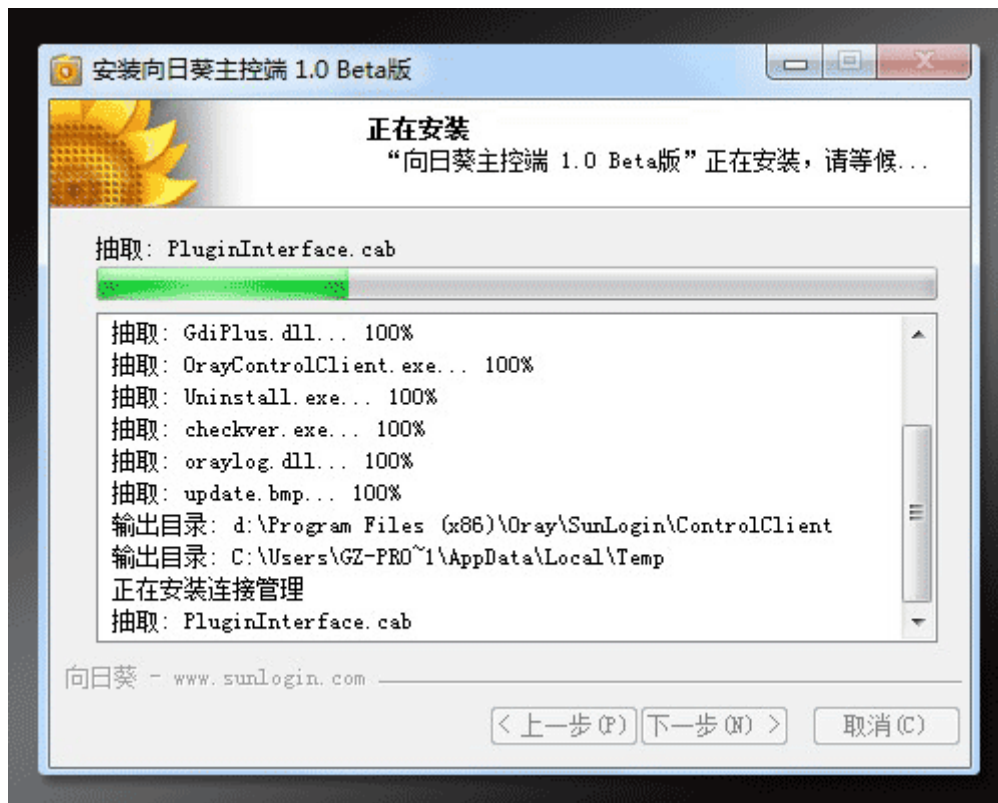


图 3.2.5 正在安装

安装完成。



图 3.2.6 安装完成

### 3.3. 向日葵主控端登录

向日葵主控端登录只需填写护照及密码即可登录。若用户是该电脑的主要使用者，建议将“自动登录”选中，那么，当开机时系统会自动为您登录向日葵主控端，可以省略输入护照和密码的登录步骤，直接进入向日葵主控端界面。



图 3.3 登录向日葵主控端

### 3.4. 向日葵主控端界面

向日葵主控端采用简单易操作的界面。主要包括远程控制、远程协助、屏幕查看、远程桌面、远程文件、命令行、添加主机。

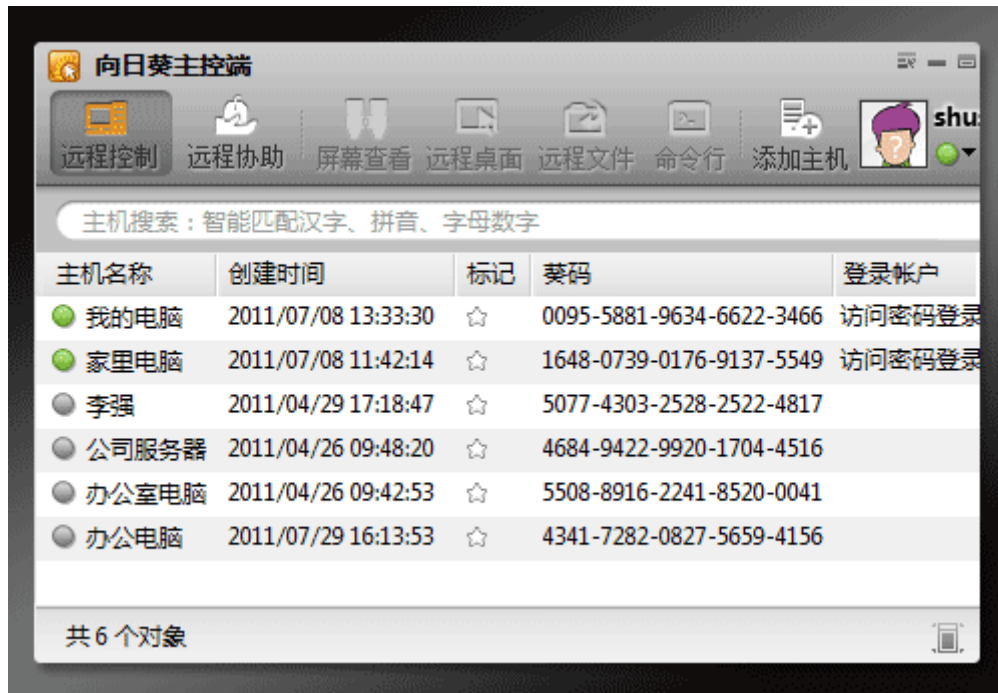


图 3.4.1 向日葵主控端界面（普通模式）

另外主控端共有三种展示模式：普通模式、迷你模式、导航模式。上图所示的为普通模式。只要点击面板右下角的模式切换图标，即可自由切换三种不同的主控端面板显示模式。

迷你模式，点击后可切换到导航模式。



图 3.4.2 迷你模式

导航模式，点击可切换到普通模式。

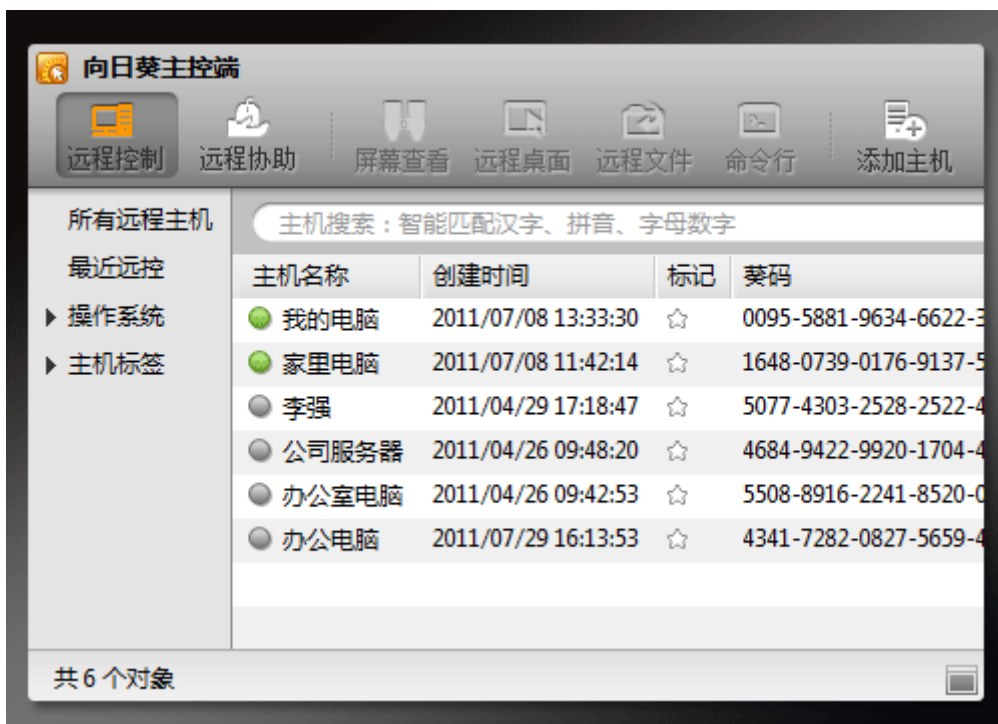


图 3.4.3 导航模式

### 3.4.1. 远程控制

在远程控制中可以看到远程主机名称、创建时间、标记、葵码、登录账户等信息。

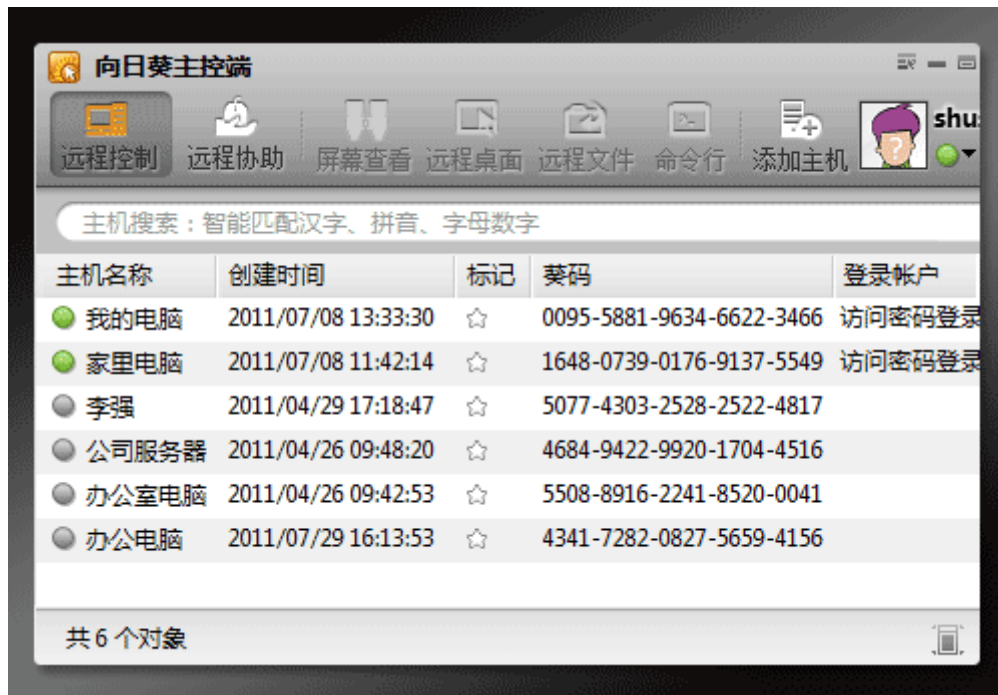


图 3.4.1.1 远程控制

右键点击远程主机，可进行打开远程主机桌面、远程主机文件、发送即时消息给远程主机、进行屏幕查看、删除主机、查看主机属性等操作。如图所示。

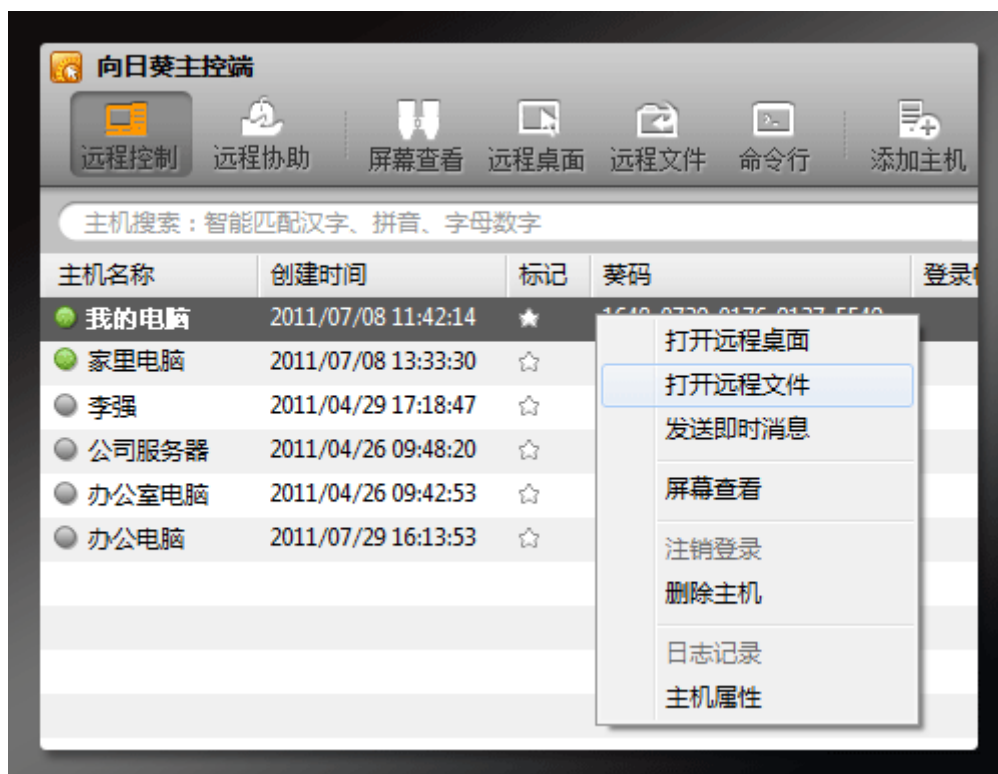


图 3.4.1.2 远程主机操作

## 3.4.2. 远程协助

向日葵远程协助操作非常方便，只需主控端发一个链接，对方安装一个插件，待对方接受邀请后便可帮同事、朋友解决 PC 使用中所遇到的各类问题。具体操作步骤如下。

在向日葵主控端上，选择远程协助。



图 3.4.2.1 选择远程协助

右键单机远程主机，在属性中选择远程协助，复制 URL 链接地址发送给对方，或者访问 8005566.com 输入葵码方式发起远程协助。

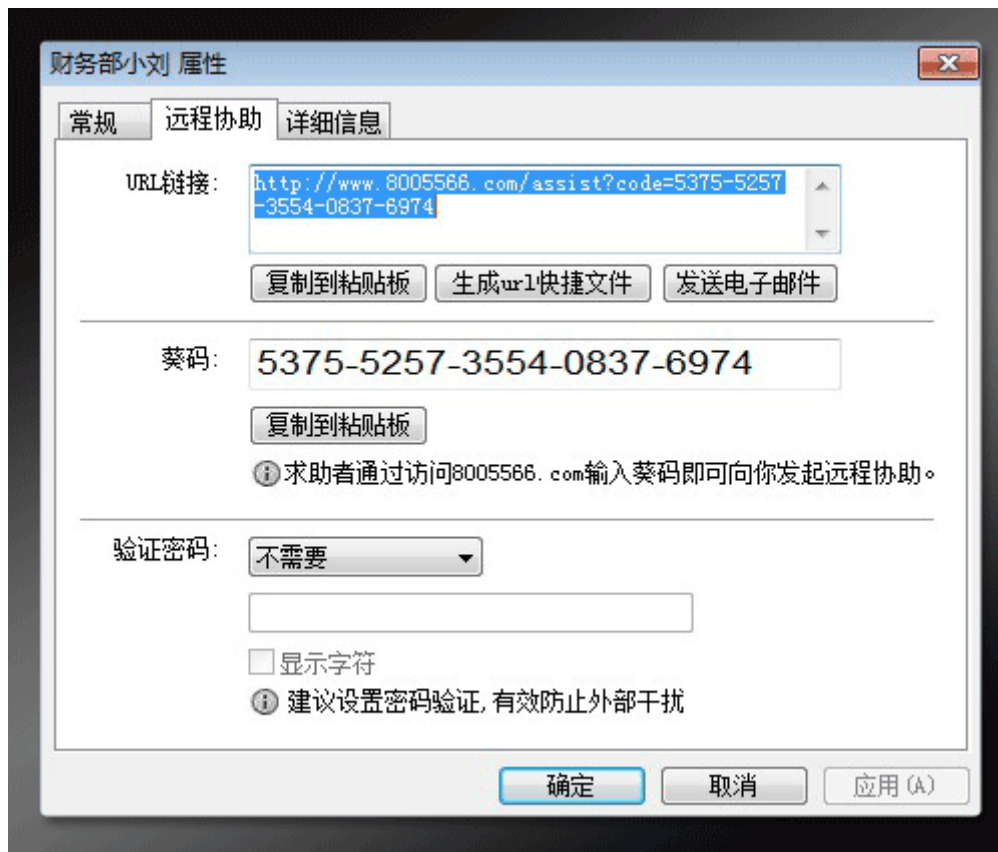


图 3.4.2.2 复制链接发起远程协助

在对方电脑上，会显示需要安装浏览器插件的提示，点击在线安装。

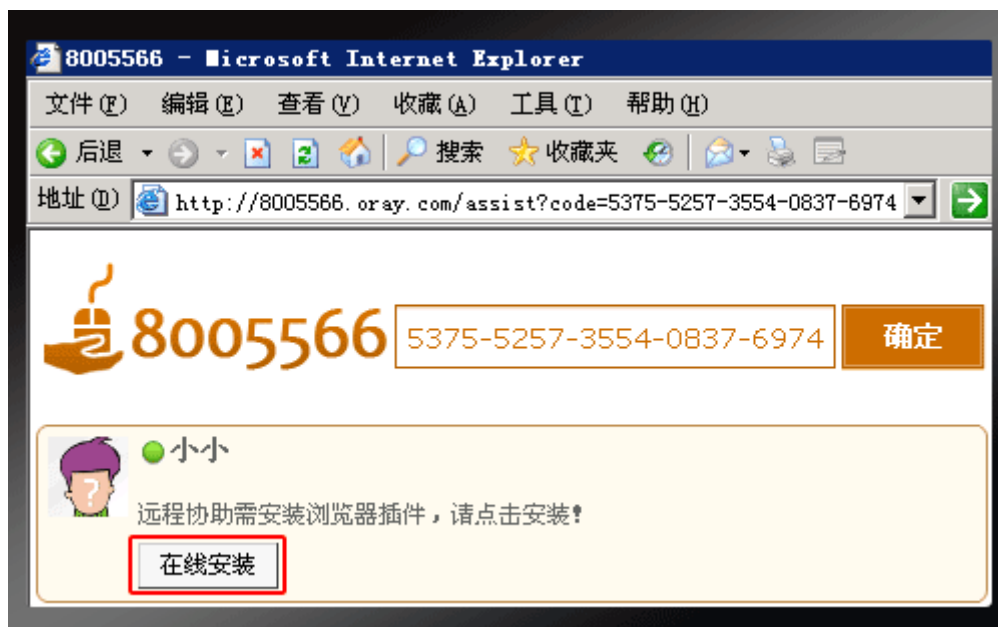


图 3.4.2.3 在线安装插件

下载安装文件。

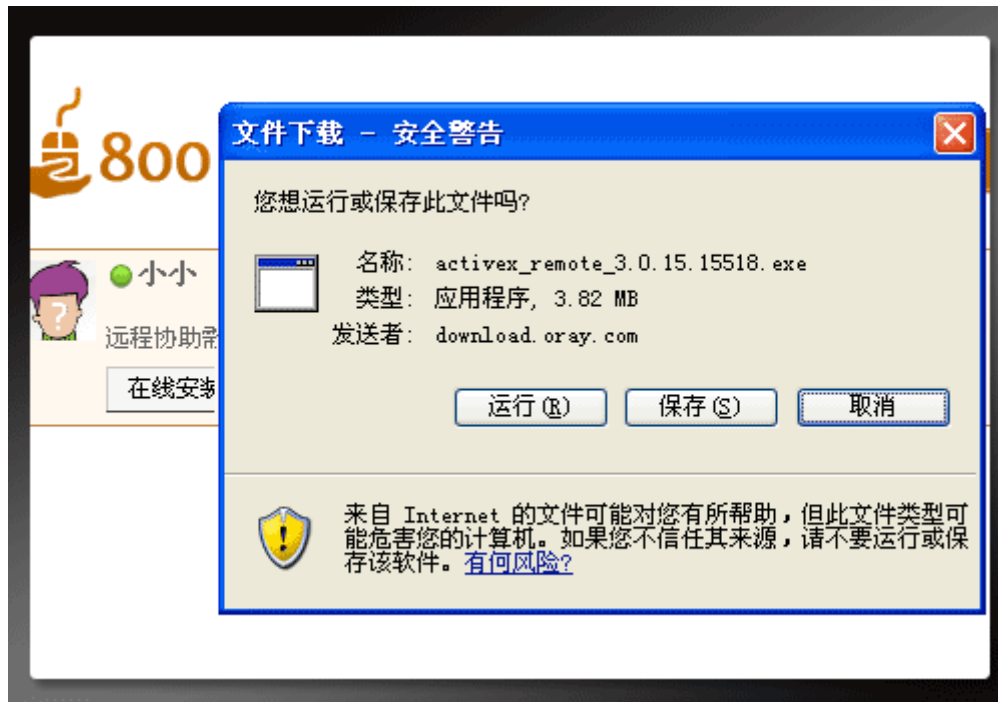


图 3.4.2.4 下载安装文件

运行安装文件，进入安装程序。

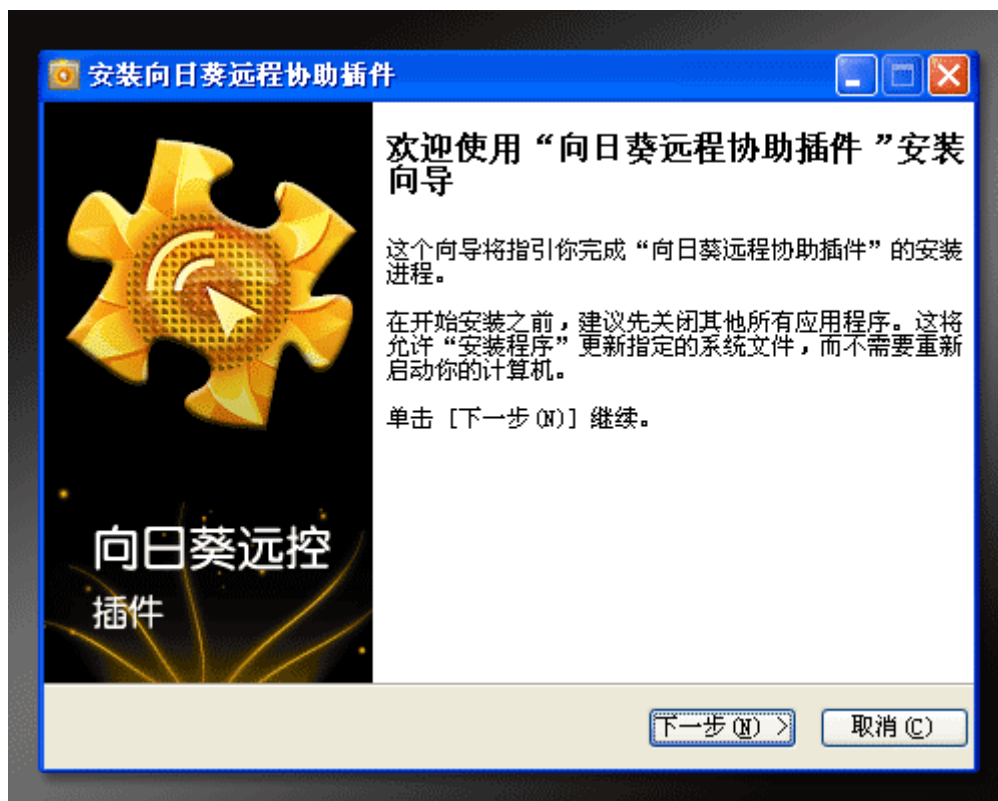


图 3.4.2.5 运行安装文件

安装完成。

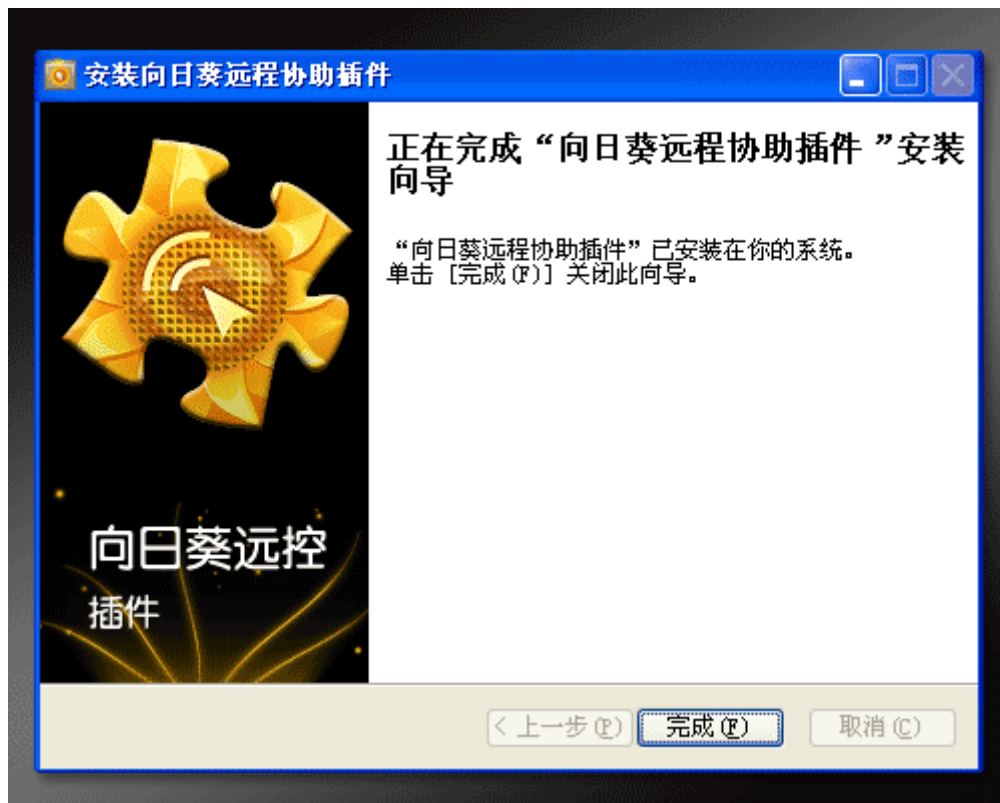


图 3.4.2.6 安装完成

插件安装成功后，点击“请求协助”，等待对方接受。在此也可以添加附言。



图 3.4.2.7 请求协助

对方收到远程协助请求，选择接受。



图 3.4.2.8 对方收到请求

对方接受请求后即可进入远程桌面，开始控制对方电脑帮忙解决问题了。在远程桌面右侧也可以和对方聊天，发送文件。

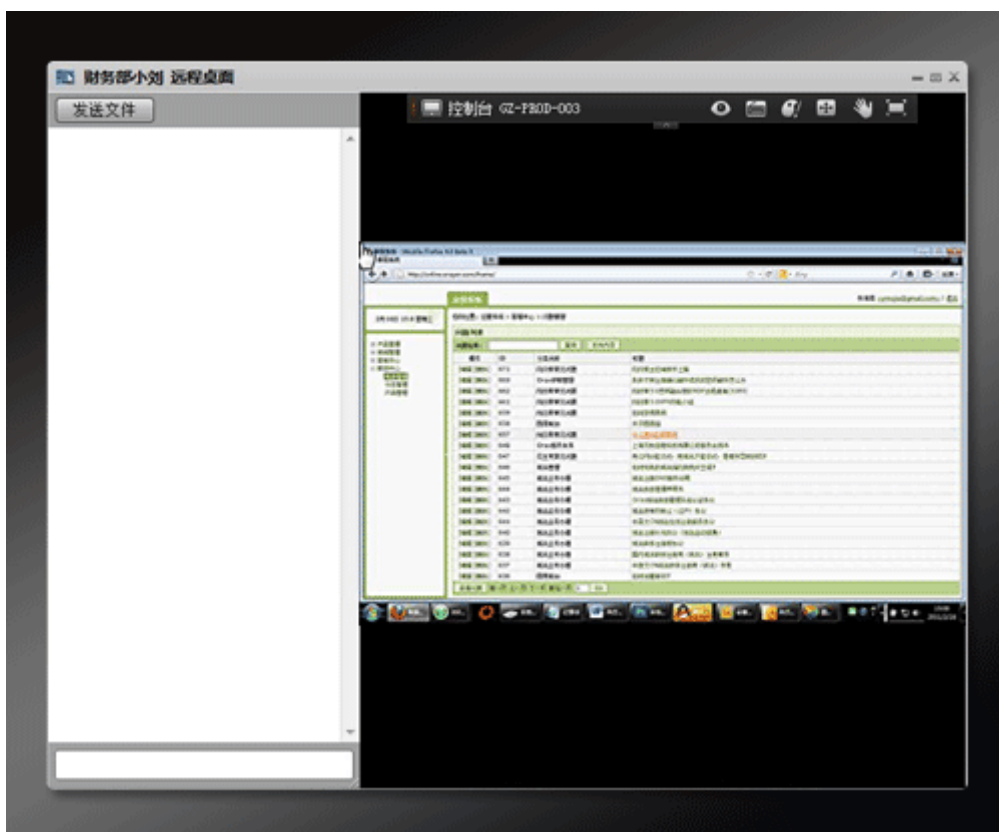


图 3.4.2.9 进入远程桌面

### 3.4.3. 屏幕查看

向日葵具有强大的多屏幕查看功能，用户可以在同一个桌面上实现对多个被控端的管

理和操作。



图 3.4.3 多屏幕查看

### 3.4.4. 远程桌面

远程桌面即是进入远程主机桌面。目前向日葵登录远程主机时提供两种验证方式。Windows 账户验证和访问密码验证。

Windows 账户验证，只需输入账户名称和密码即可登录。

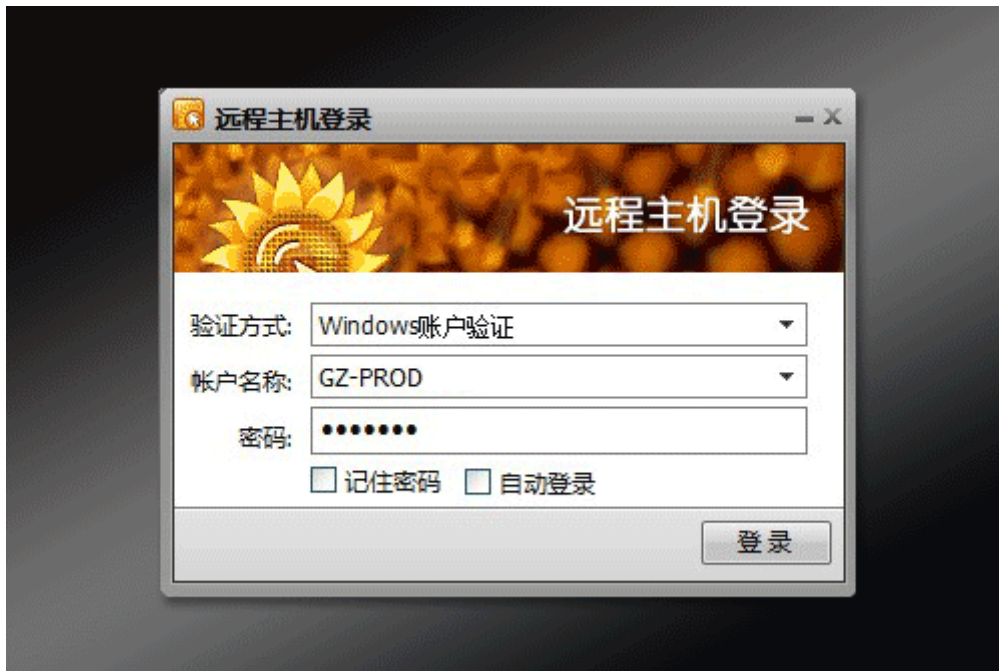


图 3.4.4.1 windows 账户验证登录

访问密码则是在被控端主机设置-安全-访问密码中进行设置的。



图 3.4.4.2 访问密码设置

输入设置成功后的访问密码即可登录。



图 3.4.4.3 访问密码验证登录

登录后即可进入到被控端主机的远程桌面了。



图 3.4.4.4 远程桌面

在远程桌面控制台中可根据自身需要进行模式选择、快捷键操作、色彩设置、视图设置、辅助功能、全屏的操作。



图 3.4.4.4 控制台操作

### 3.4.5. 远程文件

向日葵远程文件可以方便快捷的对远程文件进行传输或管理。点击“远程文件”按钮，进入到远程文件中，在主机端处可显示本机主机的文件以及远程主机的文件，找到要管理的文件，即可对文件进行传输文件、添加文件夹等操作。



图 3.4.5 远程文件

### 3.4.6. 命令行

命令行可直接输入命令。当远程主机遇到问题需要使用命令查找原因时，即可使用命令行功能。



图 3.4.6 命令行

### 3.4.7. 添加主机

使用添加主机可以进行批量添加，方便用户管理远程主机，实现批量监控。只需填写主机名称，点击下一步即可。

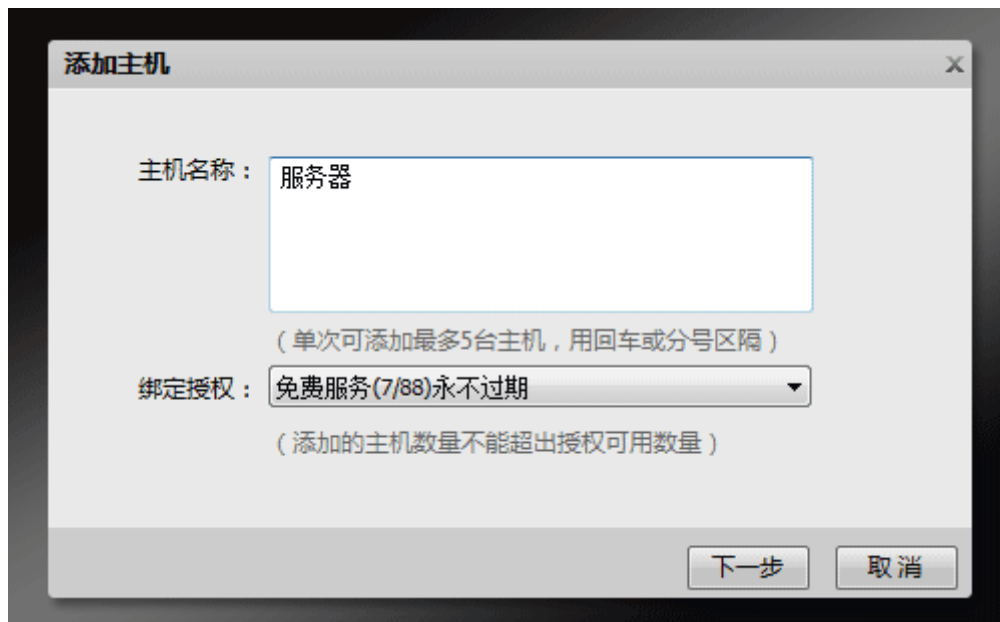


图 3.4.7.1 添加主机

向日葵主机添加成功，使用对应的葵码即可进行主机登录。



图 3.4.7.2 添加成功

## 4. Web 主控端

本章主要介绍使用 Web 主控端方式进行远控的操作细节。

### 4.1. Web 主控端的登录

主控方访问 Oray 官网 (www.oray.com)，使用护照登录，进入我的控制台。



图 4.1.1 我的控制台

在我的控制台中，点击“产品管理”，选择“向日葵管理”。



图 4.1.2 我的控制台

## 4.2. Web 主控端的管理页面介绍

进入向日葵 Web 主控端管理页面，可以看到主机列表、VPN 网络、虚空授权相关信息，进行全局设置。



图 4.2 向日葵管理页面

### 4.2.1. 主机列表

主机列表可以查看远程主机名称、远控主机、葵码、服务级别，可进行添加主机、删除主机、查询主机等操作。

单机主机名称，可进入主机配置页面，查看远程主机概述、远程控制桌面模式、VPN 网络、葵码及安装包、主机属性、主机日志、共享主机等操作。如下图所示为远程主机概述。



图 4.2.1.1 概述

远程控制桌面模式分为四种模式：全能模式、办公模式、娱乐模式、观看模式。可应用于不同场合。



图 4.2.1.2 远程控制桌面模式

VPN 网络可查看该主机所创建 VPN 网络。



图 4.2.1.3 VPN 网络

葵码用于查看主机葵码，安装包则可通过 IM、mail 等方式发送 URL 给需要安装向日葵被控端的主机使用者。



图 4.2.1.4 葵码及安装包

主机属性可查看主机基本信息及联系人信息。



图 4.2.1.5 主机属性

主机日志可查看主机登录时间、事件及相关描述。



图 4.2.1.6 主机日志

共享主机，可在此设置主机共享给若干个护照，接受护照可在向日葵主机列表中看到共享主机。



图 4.2.1.7 共享主机

## 4.2.2. VPN 网络

向日葵的 VPN 功能，可以简洁的创建一个虚拟网络。VPN 网络的搭建具体操作如下。  
确保被控端开启 VPN 模块。



图 4.2.2.1 开启 VPN 模块

在 VPN 网络界面，点击“创建网络”进行网络组建。



图 4.2.2.2 创建网络

网络选型，向日葵 VPN 服务提供两种网络类型：对等网络和集散网络在对等网络中，每个主机都与其它主机互联，这是最典型的网络拓扑选择。在集散网络中，每台主机(分支)只能与中心节点主机进行互联，主机之间是不允许彼此互联的，针对只需要将主机连入到中心服务器的企业应用。我们这里选择“对等网络”。



图 4.2.2.3 网络选型

填写网络信息。



图 4.2.2.4 填写网络信息

添加网络成员。如下图所示，左边是你此护照下开启向日葵功能的被控端电脑，可供选择，然后单机需要加入近 VPN 服务的电脑，右边就是已经加入进 VPN 服务的电脑。



图 4.2.2.5 添加网络成员

若用户在网络选型时选择“集散网络”搭建方式与“对等网络”基本相同，只是在添加网络成员时还需设置中心成员，进入到创建好的集散网络里，点击网络成员，在需要设置成为中心主机前面打勾，然后点击“设置成为中心成员”如下图所示。



图 4.2.2.6 设置中心成员

搭建成功后，系统会自动给每一个在此虚拟网络里面的电脑分配一个虚拟 IP 地址（以 172 开头）。以后这些虚拟网络之间通讯就依靠这个虚拟 IP 来完成。注意一点，这些虚拟 IP 是系统自动分配的，用户不可能手动更改。



图 4.2.2.7 虚拟 IP

### 4.2.3. 许可授权

在许可授权中，可查看授权主机数量、已使用数量、授权许可到期日、有效期、服务级别等信息。



图 4.2.3.1 许可授权

点击许可主机授权，可查看授权相关信息。



图 4.2.3.2 授权信息

## 4.2.4. 全局设置

全局设置可以创建新的远程桌面模式，进行新建标签的操作。

### 4.2.4.1. 创建新的远程桌面模式

创建桌面模式的具体操作如下。

点击全局设置，进入远程桌面模式界面，点击“创建新桌面模式”。



图 4.2.4.1.1 创建新桌面模式

填写桌面模式名称，选择远程桌面协议，进行效果和功能相关设置。



图 4.2.4.1.2 设置桌面模式信息

桌面模式创建成功。



图 4.2.4.1.3 桌面模式创建成功

#### 4.2.4.2. 标签

标签用于标记。



图 4.2.4.2 标签

### 4.3. Web 主控端远控

使用 web 的方式进行主控端如何进行远控呢？本节将详细介绍 web 主控端远控的相关应用。

#### 4.3.1. 登录远程主机

向日葵 web 主控端登录远程主机与 PC 主控端登录验证方式相同，windows 验证和访问密码验证。

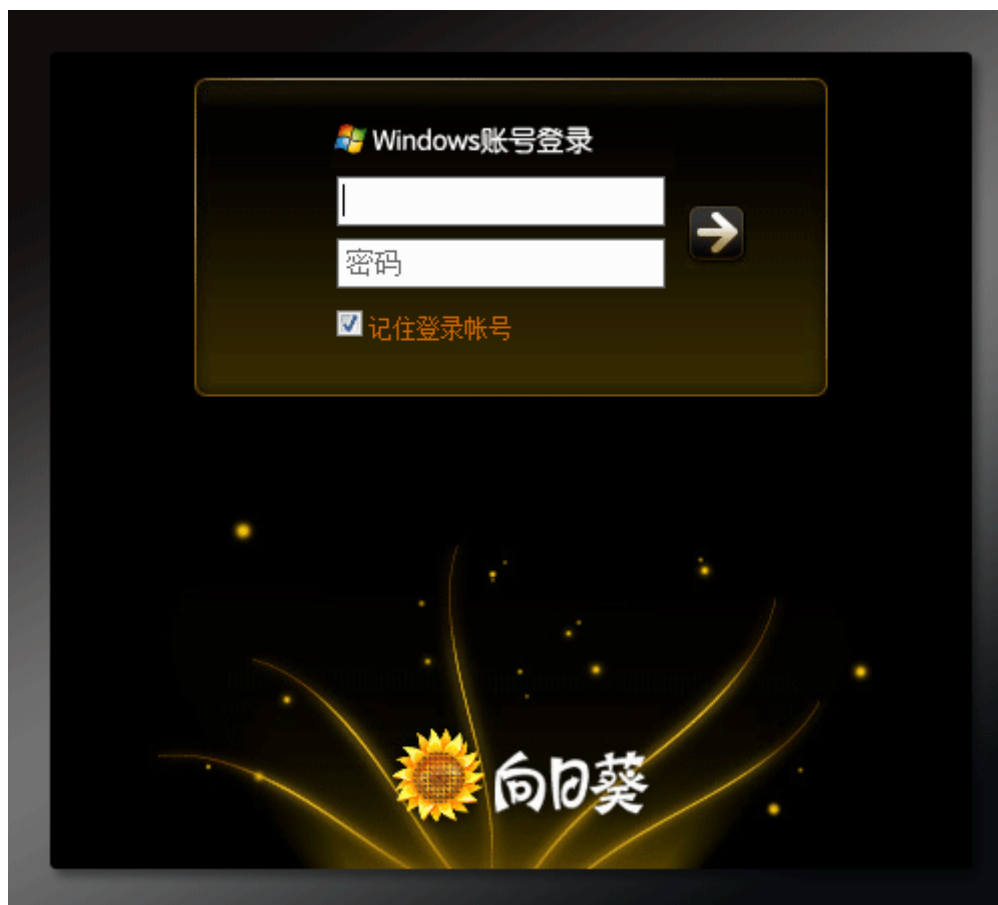


图 4.3.1.1 windows 帐号登录

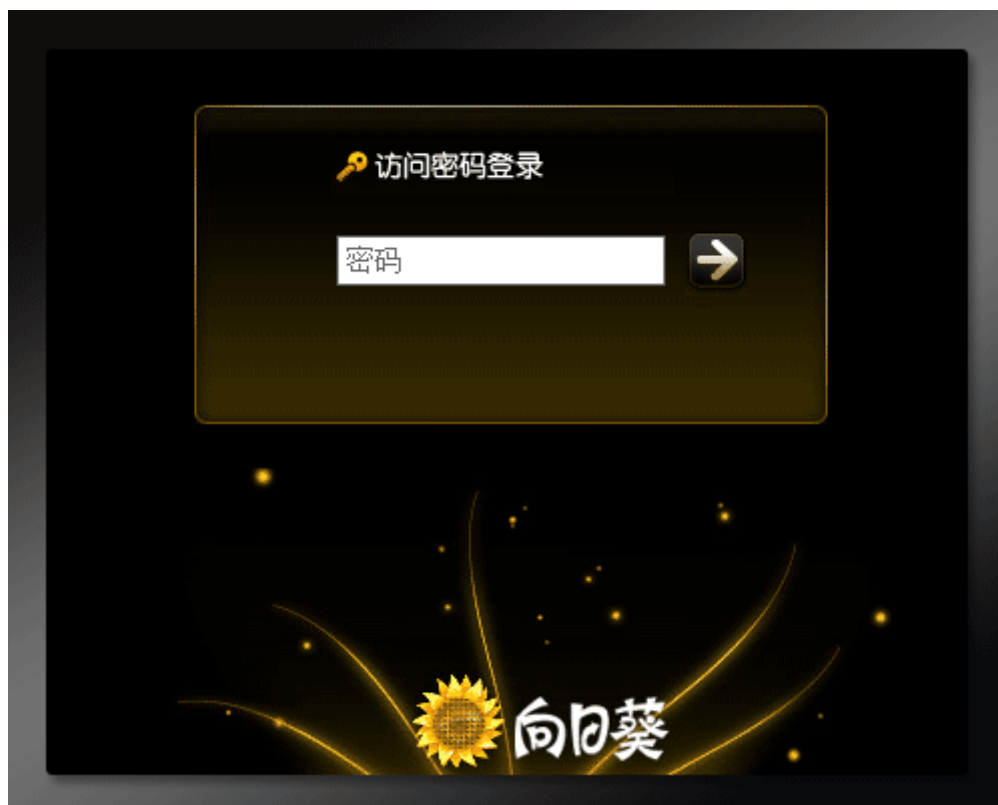


图 4.3.1.2 访问密码登录

成功登录后，进入 web 主控端欢迎页面。如下图所示。



图 4.3.1.2 成功登录

点击任意按钮即可进入到向日葵远程控制台首页。向日葵远程控制台分为两个部分，左侧为导航栏和右侧为功能操作界面。左导航包括远程管理、远程桌面、远程应用、远程文件管理。



图 4.3.1.3 控制台首页

## 4.3.2. 远程管理

通过向日葵远程管理可以对远程主机进行性能监测、时间查看、进程、服务管理、本地用户和组管理、CMD 命令行等功能。具体包括诊断、配置、功能、插件四个部分。

### 4.3.2.1. 诊断

通过诊断可对远程主机性能进行监测、查看相关事件进程。具体如下图所示。

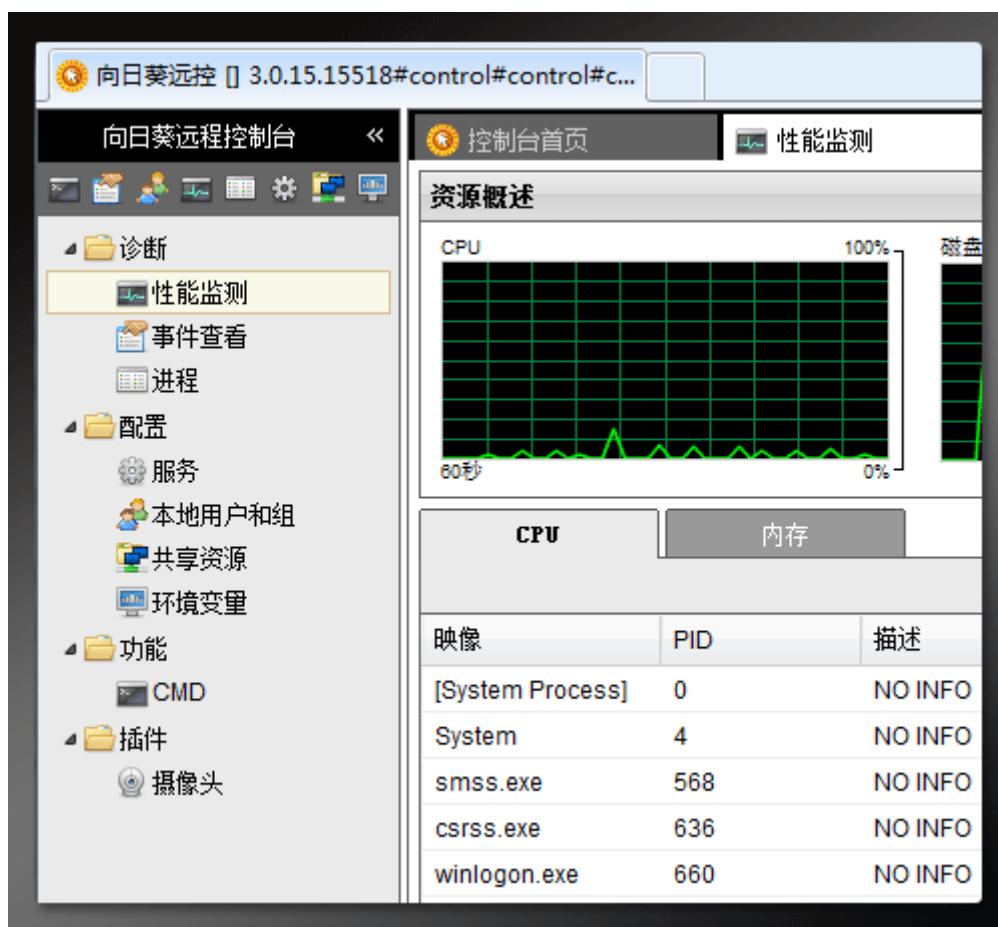


图 4.3.2.1.1 性能监测

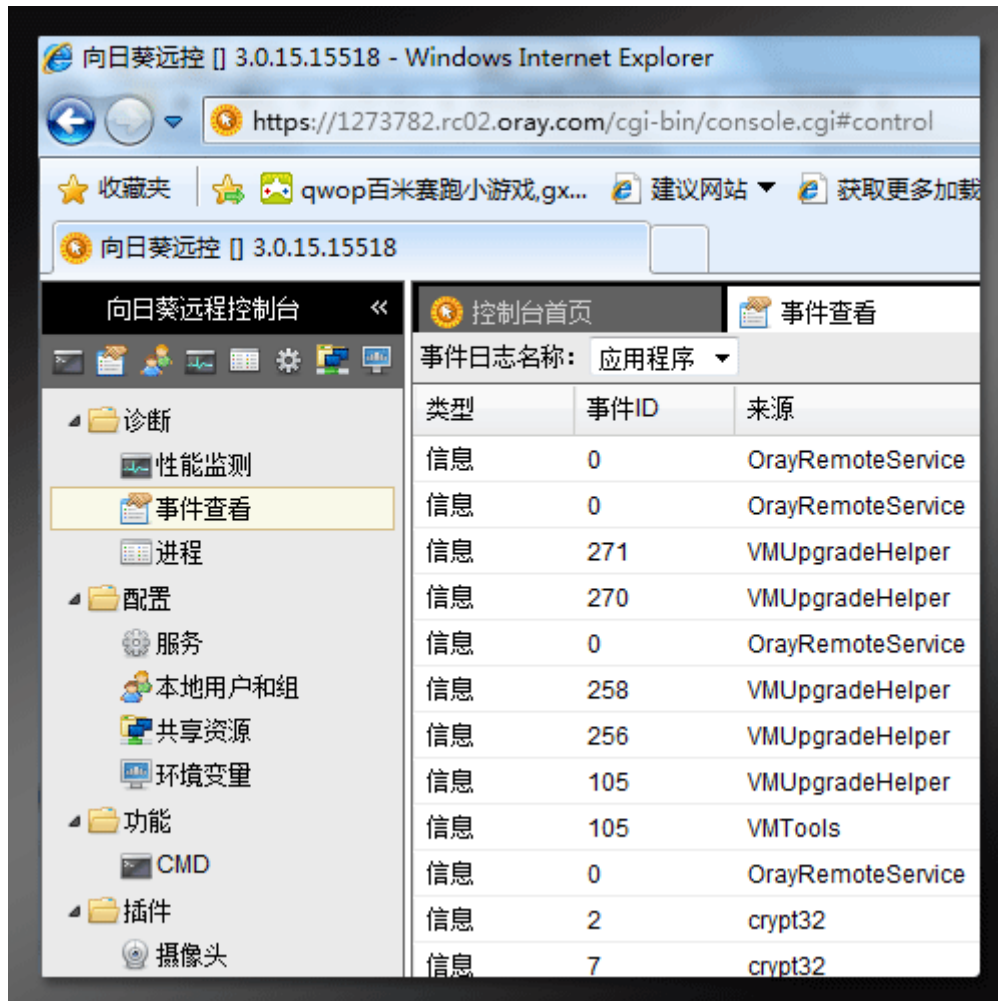


图 4.3.2.1.2 事件查看

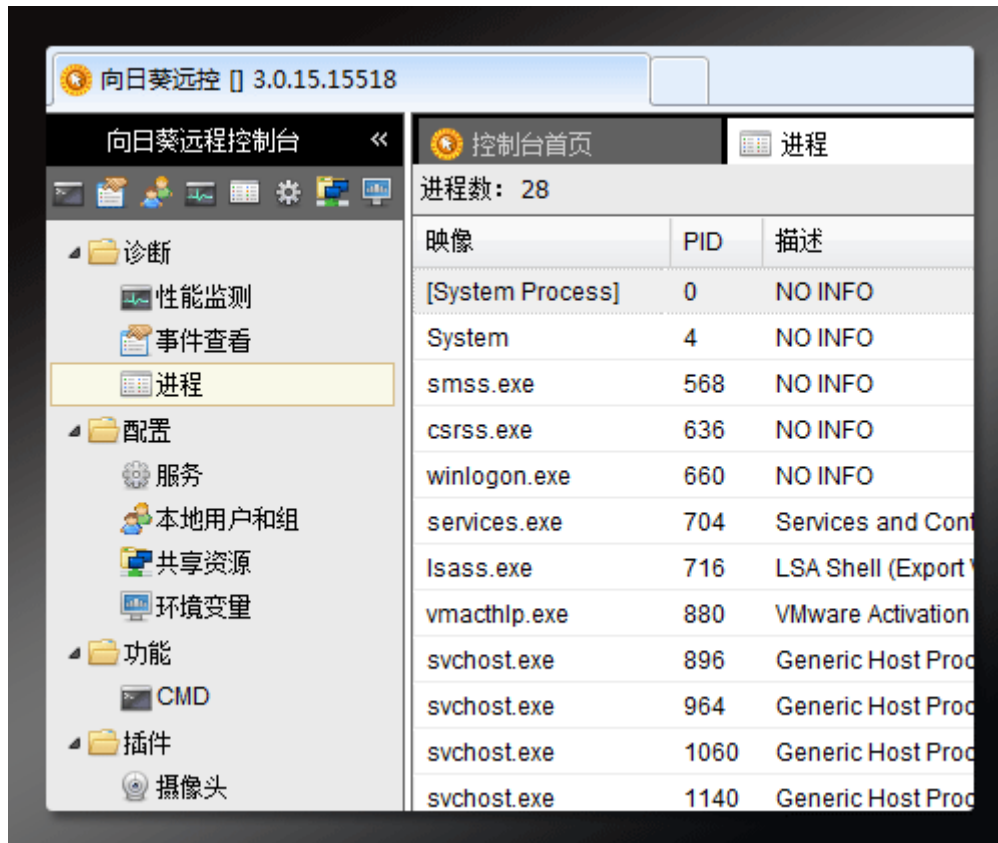


图 4.3.2.1.3 进程

### 4.3.2.2. 配置

配置包括服务、本地用户和组、共享资源、环境变量四个部分。

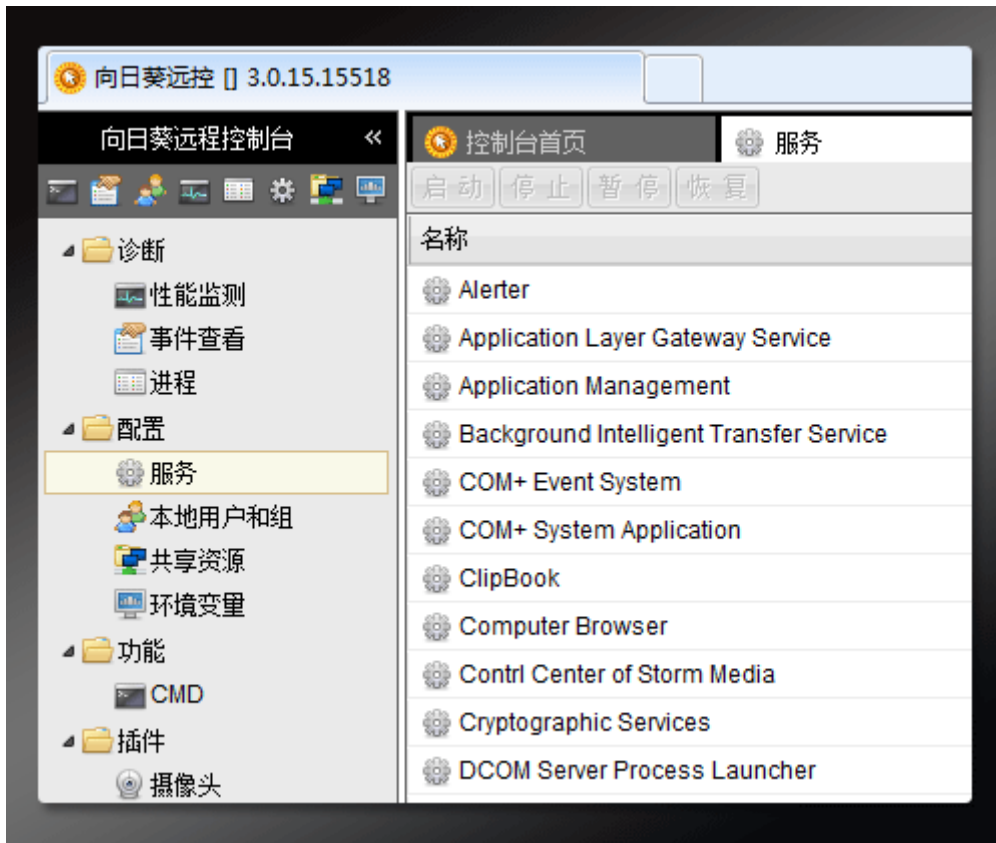


图 4.3.2.2.1 服务

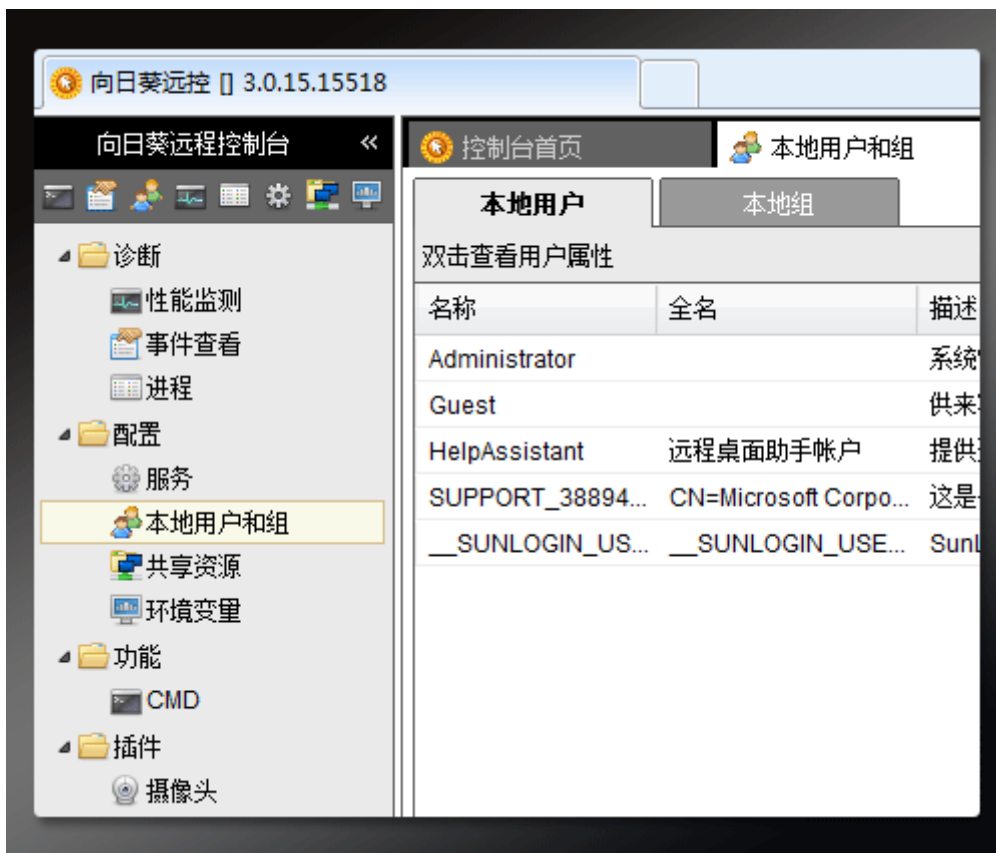


图 4.3.2.2.2 本地用户和组



图 4.3.2.2.3 共享资源

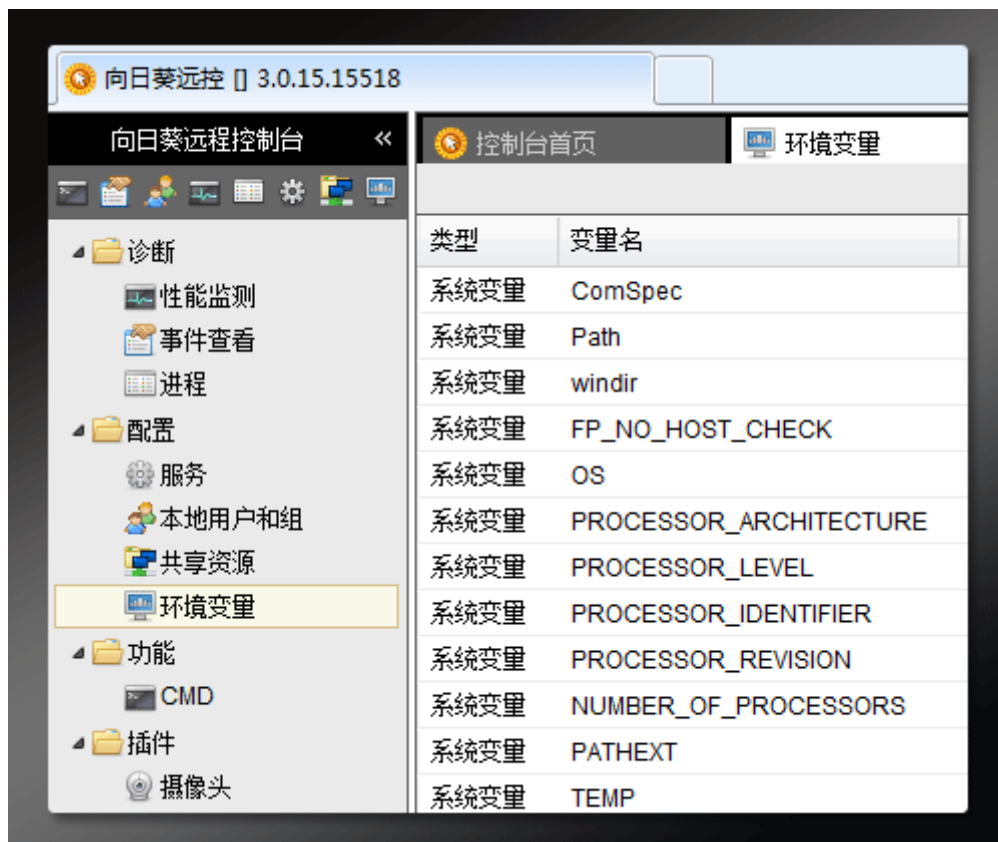


图 4.3.2.2.4 环境变量

### 4.3.2.3. 功能

远程管理功能上主要是 cmd 命令行功能。

点击命令行时，若系统为装命令行控件，会有安装控件的提示。



图 4.3.2.3.1 安装控件

安装成功后即可进入到 cmd 命令功能。

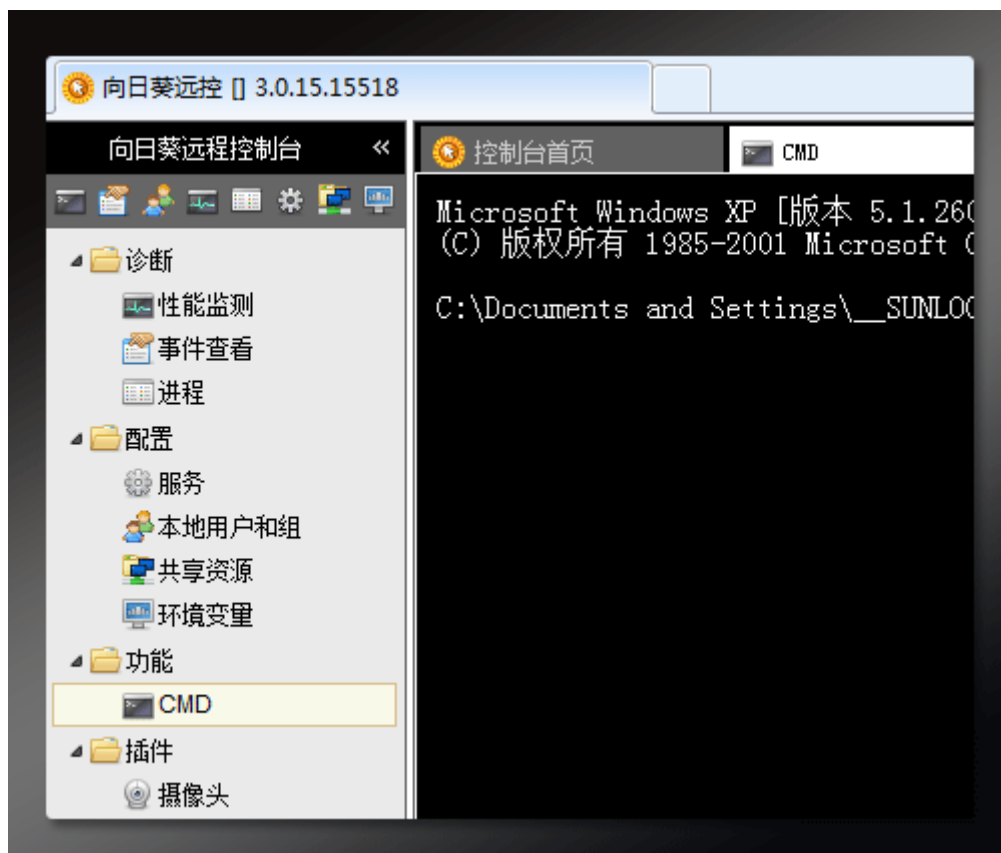


图 4.3.2.3.2 cmd 命令

### 4.3.2.4. 插件

向日葵远程控制是支持摄像头的，通过安装浏览器摄像头插件，即可观看远程主机摄像头，可调整输出分辨率，让你对远程主机的周围状况了如指掌。

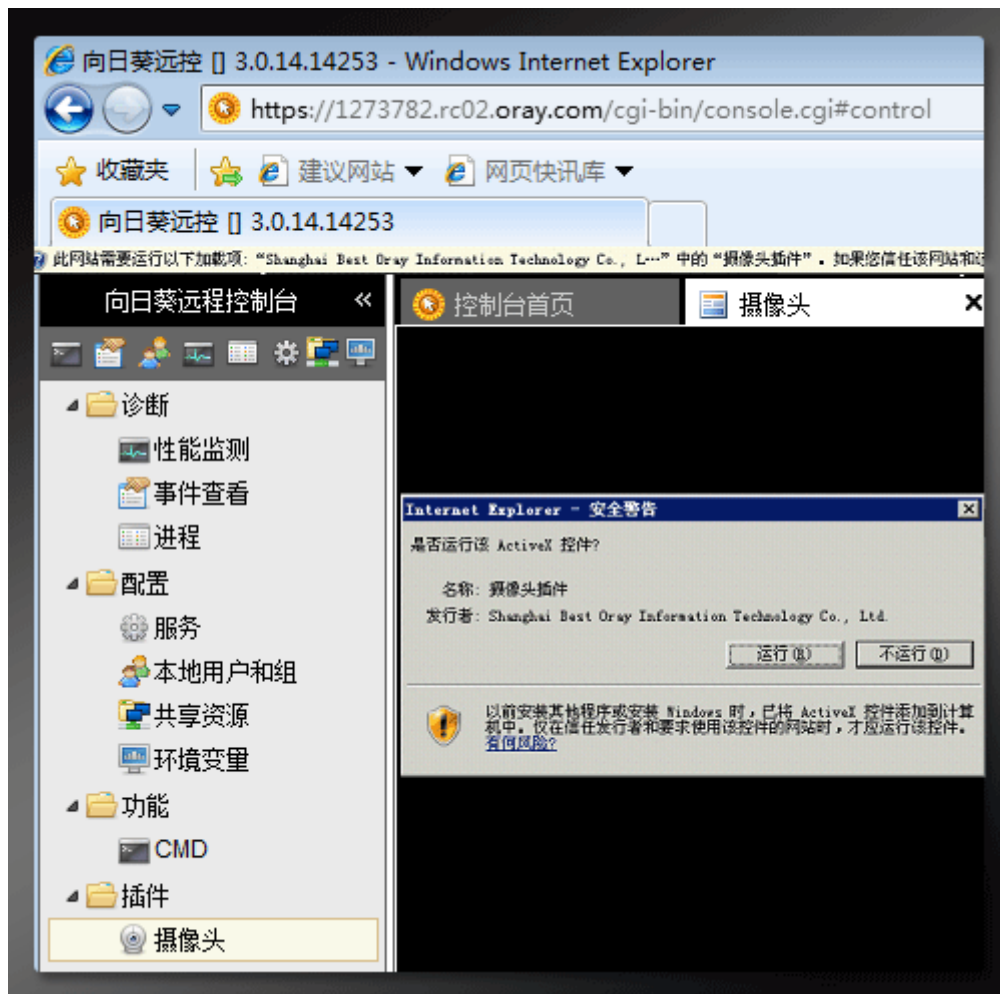


图 4.3.2.4.1 安装插件

安装成功后即可进入远程摄像头。

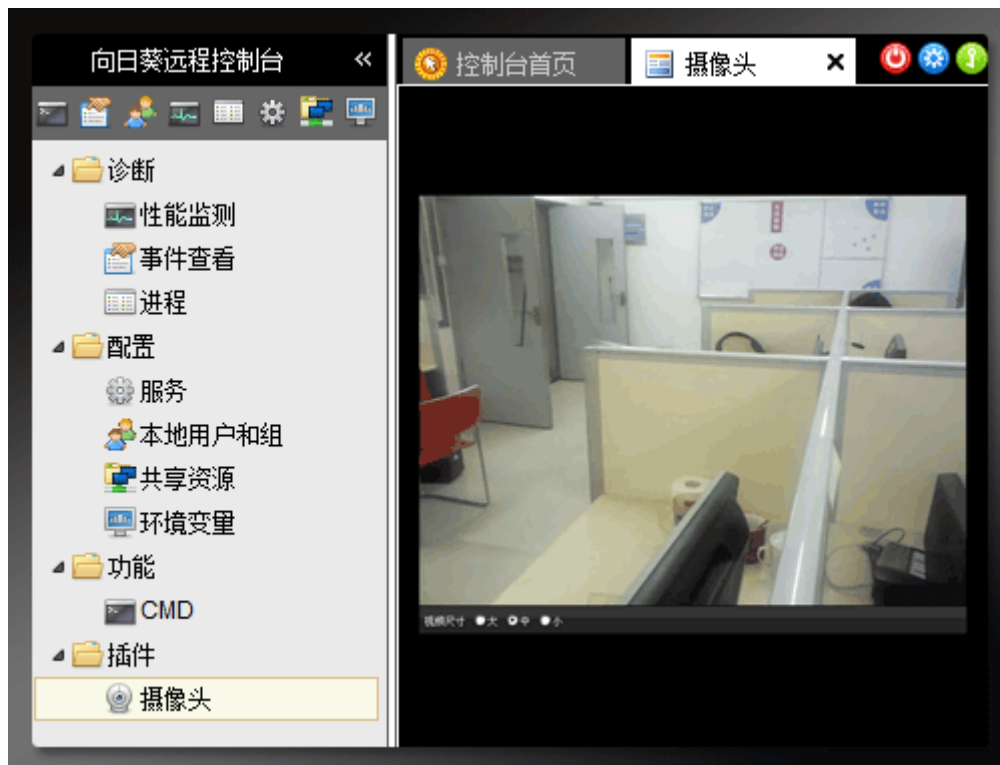


图 4.3.2.4.2 远程摄像头

### 4.3.3. 远程桌面

点击远程桌面即可进入到远程主机桌面，对远程主机进行控制。左侧有四种远程桌面模式，用户可以根据自己的需要进行选择。

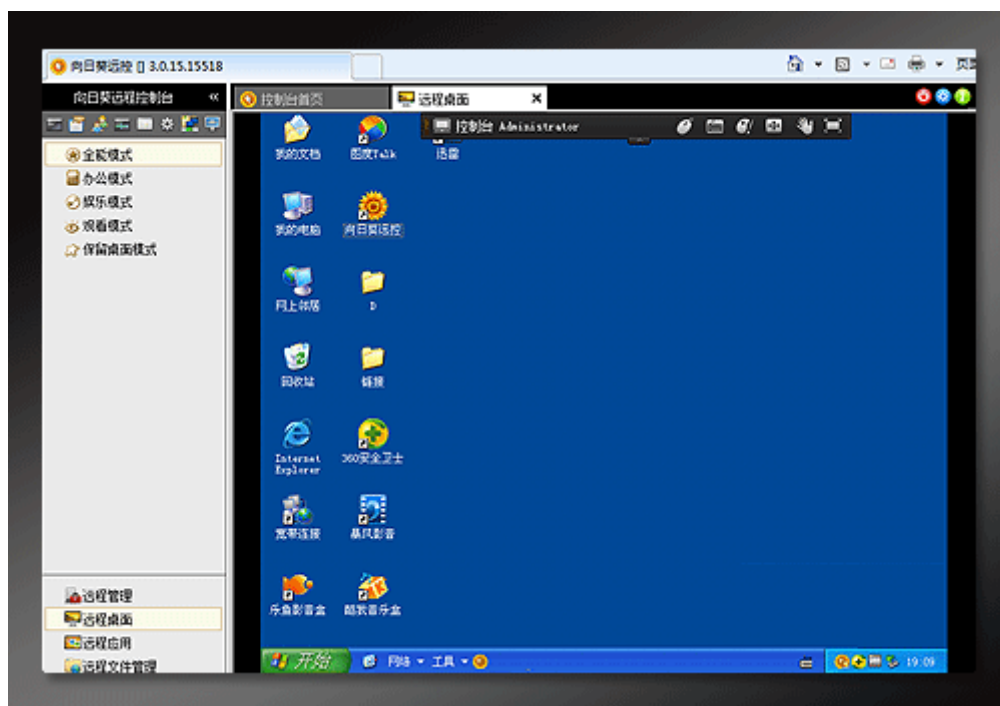


图 4.3.2.3 远程桌面

### 4.3.4. 远程应用

通过向日葵远程应用，您可以在访问端通过内网 IP 加上转发后的端口号访问公司或者家里的 OA 服务、网站、FTP 服务，远程控制电脑、路由器，进行视频监控，并且不需要做端口映射。



图 4.3.4 远程桌面

### 4.3.5. 远程文件管理

向日葵远程文件管理采用 windows 资源管理器操作界面，支持鼠标拖放、右键和快捷键操作，支持断点续传，让远程文件和本地文件互相传输和同步。点击远程文件管理，即可进入到远程主机文件页面，对文件进行传输、添加文件夹等操作。

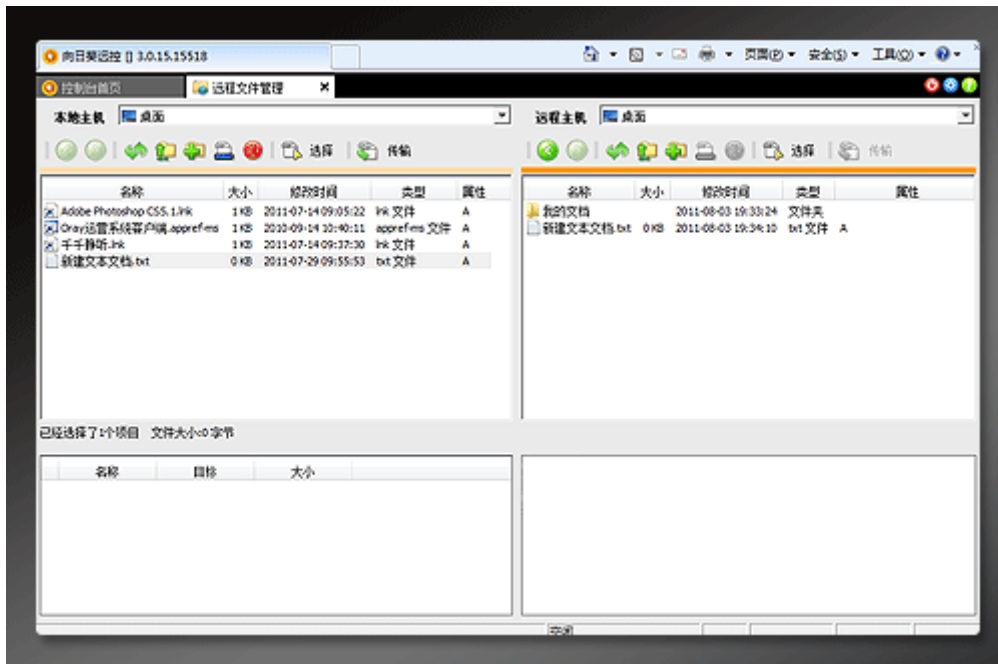


图 4.3.5 远程文件管理

## 5. 安卓手机版主控端

本章主要介绍 Android 版主控端远控方式的操作细节。

### 5.1. Android 主控端的下载

用户可以在向日葵官网，向日葵 Android 主控端下载页面进行下载，如图所示。



图 5.1 下载向日葵 Android 主控端

## 5.2. Android 主控端安装

运行 Android 主控端程序。

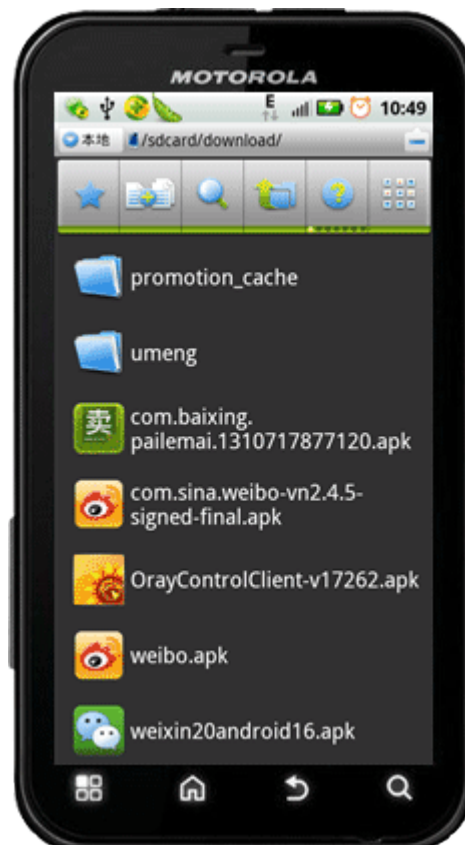


图 5.2.1 运行向日葵 Android 主控端

点击“安装”按钮进行主控端安装。



图 5.2.2 安装

正在安装，请稍候。



图 5.2.3 正在安装

安装成功后，则在手机系统界面中显示向日葵主控端快捷方式。



图 5.2.3 安装成功

## 5.3. Android 主控端登录

向日葵 Android 主控端的登录与 PC 主控端方式不同，只需输入 Oray 护照和密码即可登录。



图 5.3 登录

## 5.4. Android 主控端界面

本节主要介绍向日葵 Android 主控端界面以及远程桌面等操作。

### 5.4.1. 主机

在主机列表中，可以清晰地查看在线主机和离线主机。



图 5.4.1 主机列表

## 5.4.2. 历史

通过历史，可查看曾经登录过的远程主机。



图 5.4.2 历史

### 5.4.3. 标签

标签用于建立新的标签，用于标记。分为星标主机和未分类主机两种方式。



图 5.4.3 标签

#### 5.4.4. 设置

通过设置，可以查看当前向日葵版本信息、查看操作帮助信息以及登录日志。



图 5.4.4.1 设置

常规，查看向日葵版本信息。



图 5.4.4.2 常规

帮助，显示手势操作指南。



图 5.4.4.3 帮助

日志，显示系统操作日志。

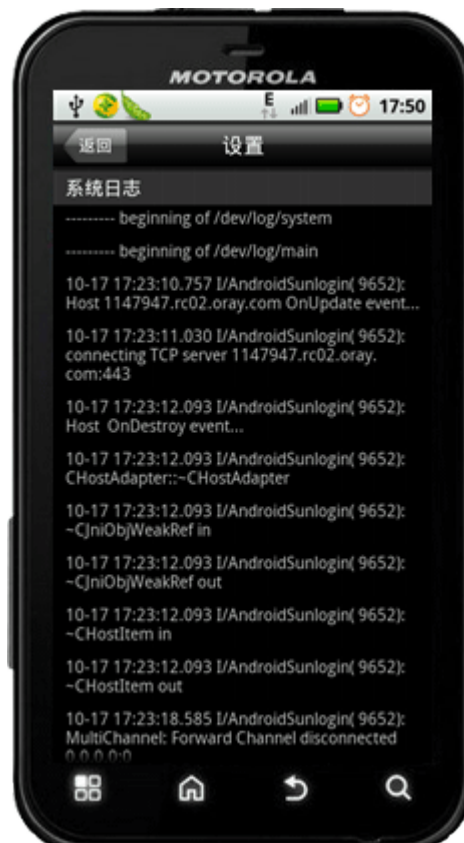


图 5.4.4.4 日志

## 5.4.5. 退出

点击退出按钮，确认退出后，可直接退出向日葵 Android 主控端。



图 5.4.5 退出

## 5.5. Android 主控端远程桌面

向日葵 Android 版主控端具有强大的远程桌面功能，采用先进的内网穿透技术，无须知道受控电脑的 IP 等信息，也不用进行任何有关连接方面的设置。向日葵远程桌面具体操作如下。

在主机列表页面，点击在线主机，即可进入远程主机桌面。



图 5.5.1 主机列表

Android 版主控端登录远程主机与 PC 主控端登录远程方式一样，都需要进行二次密码验证，windows 账户验证和访问密码验证。

输入 windows 帐号和登录密码进行登录。



图 5.5.2 windows 验证

输入访问密码进行登录。



图 5.5.3 访问密码验证

成功登录远程主机，将显示手势操作指南。向日葵 Android 版手机在手势操作支持单指拖动移动鼠标指针和桌面；单指轻点实现鼠标单击；单指两次轻点实现鼠标双击；单指两次轻点并保持实现拖动；双指轻点实现鼠标右键；开合双指实现桌面缩放等。



图 5.5.4 手势操作指南

成功登录远程主机桌面后，我们可以看到在下方有五个功能按钮，分别代表键盘、鼠标、缩放大小、设置、退出。



图 5.5.5 远程主机桌面

点击键盘，可切换到电脑键盘,方便用户操作。



图 5.5.6 键盘

点击鼠标，可以调动电脑鼠标，方便控制。



图 5.5.7 鼠标

缩放键可以缩放屏幕大小，用户可根据自己的需要进行调整。



图 5.5.8 缩放大小

功能键则可进行切换远程会话、显示远程桌面、锁定远程主机桌面、重启远程主机、关闭远程主机操作。



图 5.5.9 功能

点击切换远程会话按钮，可以选择远程会话控制台，选择后点击确认即可。



图 5.5.10 切换远程会话

点击显示远程桌面，可直接显示远程主机桌面，而点击锁定远程桌面后，可以直接锁定远程主机桌面。



重启远程主机，可以重新启动远程主机。



图 5.5.11 重启远程主机

点击关闭远程主机，确认关闭后将使你的主机不在线，无法再次连接。



图 5.5.12 关闭远程主机

点击退出主机按钮，确认退出远程主机后，将返回到远程主机列表页面。



图 5.5.13 退出远程主机